



ФЕДЕРАЛЬНАЯ ЦЕЛЕВАЯ ПРОГРАММА
"ГОСУДАРСТВЕННАЯ ПОДДЕРЖКА ИНТЕГРАЦИИ ВЫСШЕГО ОБРАЗОВАНИЯ
И ФУНДАМЕНТАЛЬНОЙ НАУКИ"

САНКТ-ПЕТЕРБУРГСКИЙ ГОСУДАРСТВЕННЫЙ УНИВЕРСИТЕТ
ИСТОРИЧЕСКИЙ ФАКУЛЬТЕТ

ОПЫТЫ ПО ИСТОЧНИКОВЕДЕНИЮ ДРЕВНЕРУССКАЯ КНИЖНОСТЬ

Вып. 4



САНКТ-ПЕТЕРБУРГ
«НАУКА»
2001

МЛАДШАЯ РЕДАКЦИЯ СОФИЙСКОЙ 1 ЛЕТОПИСИ И ПРОБЛЕМА РЕКОНСТРУКЦИИ ИСТОРИИ ЛЕТОПИСНОГО ТЕКСТА XV ВЕКА

I. Постановка проблемы

Как установил А. А. Шахматов, все списки Софийской 1 летописи можно разделить на две группы, которые соответственно отражают Старшую и Младшую редакции Софийской 1 летописи (далее — С1). К Младшей редакции С1 летописи (далее С1Мл.) принадлежат 11 списков: Толстовский, Бальзеровский, Воронцовский, Горюшкинский, Копенгагенский, списки Царского и Ундольского, Воскресенский, БАН, ГИМ, РГБ. Списки Толстовский, Бальзеровский, ГИМ и РГБ относятся к XV в. Списки Царского, Воскресенский и БАН — XVI в. Воронцовский, Копенгагенский и Ундольского списки — к XVII в. Горюшкинский — к XVIII в. Все списки, кроме Копенгагенского, изучены *de visu*. Несмотря на довольно хорошую изученность летописей, восходящих к гипотетическому Новгородско-Софийскому своду, проблема соотношения редакций С1 исследована недостаточно. Вероятно, отчасти в этом «виновата» археографическая ситуация с публикацией С1.

Началу изучения списков С1 положили труды известного историка и археографа XIX в. П. М. Строева. По стечению обстоятельств именно два списка С1Мл. — Толстовский и Воскресенский были введены в научный оборот раньше других списков С1. П. М. Строев во время своей археографической экспедиции в Воскресенский Новоиерусалимский монастырь обнаружил список летописи, названной им «Софийский временник».¹ В этот же год исследователь был приглашен для описания собрания графа Ф. А. Толстого, где выявил список летописи, очень близкий к «Софийскому временнику», обнаруженному им в Воскресенском монастыре. Уже в 1819 г. П. М. Строев получает задание от графа Н. П. Румянцева издать «Новгородскую Софийскую летопись» по спискам, открытым археографом.² К из-

данию был привлечен и третий список, начинающийся с 1392 г. и сходный с Воскресенским списком. Хотя для начала XIX в. издание П. М. Строева было образцовым, на сегодняшний момент оно не может считаться удовлетворительным. Следующее издание списков С1 состоялось в 1851 и 1853 гг. под редакцией Я. И. Бередникова в V и VI томах ПСРЛ. Поскольку на тот момент стало ясно, что заглавие «Софийский временник» имеется во многих летописях, довольно сильно различающихся между собой, летопись получила более определенное, но вместе с тем и более искусственное название — Софийская 1 летопись. При издании были использованы 2 списка, впоследствии отнесенные к Старшей редакции С1 (далее — С1Ст.) (Карамзина и Оболенского), и 5 списков, относящихся к С1Мл.: Бальзеровский, Воронцовский, Толстовский, Царского и Горюшкинский. Плюс по сравнению с изданием П. М. Строева стало то, что при публикации летописи было привлечено большее количество списков. Однако существенным минусом явилось то, что Я. И. Бередников позволил себе вмешаться в целостный текст летописи. Во-первых, большие повести и рассказы были помещены отдельно от основного текста, что нарушило целостность восприятия летописи. Во-вторых, в некоторых местах издатель исключил ряд известий, оставив лакуны и сделав ссылки на соответствующие места в предыдущих томах в серии ПСРЛ (на Лаврентьевскую, Новгородскую 1 и Новгородскую 4 летописи). Новое издание Софийской 1 летописи, вышедшее в 1925 г., было более совершенным и привлекло Воскресенский список (названный в издании Синодальным), но доведено только до середины 1255 г. Следующее издание С1 было предпринято в 1994 г., когда текст летописи был издан по одному списку Царского. И наконец, в 2000 г. текст С1 был издан в новой серии ПСРЛ по двум спискам С1Ст. Таким образом, на сегодняшний момент нет издания, по которому можно было бы составить целостное представление о тексте С1Мл.

Описание списков С1Мл. также оставляет желать лучшего. В первом издании С1 в ПСРЛ датировка списков осуществлялась, по-видимому, на основе показаний почерка. Во втором издании С1 описание отсутствует вовсе, поскольку предполагалось его дать во втором выпуске, который не вышел. Между тем, как мы покажем в дальнейшем, датировка по филиграммам ранних списков, относящихся к XV в., может играть важную роль в изучении самого текста.

Другой важной проблемой, возникающей при изучении списков С1, стала довольно запутанная историографическая ситуация вокруг названий редакций этой летописи. Может показаться странным, но на пути исследователя, занимающегося историей летописания, встают не только объективные трудности,

вызванные недостаточной изученностью списков-носителей летописного текста и их недоступностью, недостатками при публикации, но и проблема определения терминов при названии той или иной редакции, протографа, архетипа летописного текста. В нашем случае терминологическая запутанность играет принципиальное значение.

При изучении С1 А. А. Шахматовым было обращено внимание на отличие списков Карамзина и Оболенского от всех остальных известных ему списков (Бальзеровского, Толстовского, Воронцовского, Царского и др.). Отличия заключались в том, что в последней группе списков отсутствовали многие новгородские известия, которые были в списках Карамзина и Оболенского. Первоначально А. А. Шахматов писал о том, что списки Толстовский, Бальзеровский, Царского и Воронцовский восходят к общему протографу, который сократил многие новгородские известия.³ В последующей работе А. А. Шахматов уже полагал, что Бальзеровский, Толстовский, Воронцовский, Царского списки отражают первоначальный текст С1 и восходят к общему протографу — первой редакции, а списки Карамзина и Оболенского (восходящие к протографу второй редакции) отразили текст, пополненный по новгородской летописи.⁴ Впоследствии исследователь вернулся к первоначальной точке зрения и уже стал считать, что основной текст С1 отражают все-таки лучше списки Карамзина и Оболенского (которые восходили к протографу первой редакции), а общий протограф списков Бальзеровского, Толстовского, Воронцовского, Царского был назван второй редакцией С1. Этот общий протограф, по мнению А. А. Шахматова, доходил до 1456 г. и был составлен между 1456 и 1458 гг. Впрочем, общий протограф Бальзеровского, Толстовского, Царского, Воронцовского списков А. А. Шахматов называл по-разному в разных работах. Например, в работе 1916 г. исследователь именует его Младшим изводом С1.⁵ Само же название Младшая редакция дано в энциклопедической статье для словаря Брокгауза и Ефрона, помещенной ее издателем М. Д. Приселковым как приложение к посмертно изданному труду А. А. Шахматова.⁶ Уже в работе М. Д. Приселкова общий протограф Бальзеровского, Толстовского, Воронцовского списков именуется не иначе, как Младшая редакция С1. Впоследствии это название закрепилось в историографии. Несмотря на видимую очевидность в терминологии, работы А. А. Шахматова оставляют не совсем определенное мнение о судьбе С1Мл. Названия редакций, конечно же, условно отражают представление о них на определенном этапе изучения. Однако путаница может смутить исследователя, обратившегося к истории текста, лежащего в основе списков С1. Так, А. А. Шахматов писал то о первой

редакции С1, то о старшей редакции С1, то о протографе списков К. О., имея в виду один и тот же текст — тот, который мы называем Старшей редакцией. Несмотря на то что А. А. Шахматов совершенно определенно установил, что ни Старшая, ни Младшая редакции С1 не могут восходить друг к другу, соответственно они имели в своей основе общий протограф.

Для того чтобы внести терминологическую ясность, оговоримся, что под С1Ст. мы будем понимать общий протограф списков Карамзина и Оболенского. Под С1Мл. будет пониматься общий протограф 11 списков, выявленных к настоящему времени. С1 будет у нас называться общий протограф всех списков этой летописи, дошедших до нас.

II. Датировка списков

При датировке списков мы опираемся на филигранологические данные, ибо, по нашему мнению, они дают наиболее точную дату создания рукописи.

1. Толстовский список (РНБ, F.IV.211) — конец 60-х—начало 70-х гг. XV в., 1⁰, л. 2—268.

Филиграни:⁷ **Петух: А, Б** — типа *Лихачев*, № 2646 (1450—1470 гг.); **Гроздь винограда: А, Б, В** — типа *Лихачев*, № 1131 (1470 г.); **Голова быка: IA, IB, IIA, IIB** — типа *Пиккар*, I. Abt. VII, № 310 (1454 г.).

2. Воскресенский список (ГИМ, Воскресенское собрание, № 1546) — 40-е—50-е гг. XVI в., 1⁰, л. 769—1309 об.⁸

Филиграни: **Кувшин большой** — типа *Лихачев*, № 3346 (1542 г.); **Кувшин малый** — типа *Лихачев*, № 1686 (1540 г.), **Рука** — типа *Брике*, № 11408 (1548 г.).

3. Бальзеровский список (СПб. ФИРИ РАН, колл. 11, оп. 1, № 23) — 60-е—первая пол. 70-х гг. XV в., 1⁰, л. 1—319.

Филиграни: **Римский папа: А, Б** — близок *Лихачев*, № 2653 (60-е гг. XV в.); **Корона: IA, IB** — тождествен *Лихачев*, № 1023 (1459 г.), **IIA, IIB, IIC, IVA, IVB** — сходен *Пиккар*, I. Abt. I, 332 (1421—1426 гг.), **IIIA, IIIB** — типа *Пиккар*, I. Abt. I, № 325 (1454—1470 гг.), **VA, VB** — сходен *Пиккар*, I. Abt. I, № 321 (1448—1466 гг.); **Бык: А, Б** — типа *Брике*, № 2740 (1460—1462 гг.); **Голова быка: IA, IB** — сходен *Пиккар*, II. Abt. I, № 752 (1453 г.), **IIA, IIB, IVA, IVB** — типа *Пиккар*, II. Abt. VII, № 374 (1450—1464 гг.), **IIIA, IIIB** — сходен *Пиккар*, II. Abt. IX, № 369 (1371—1472 гг.); **Лошадь** — сходен *Брике*, № 3571 (1453—1481 гг.); **Гроздь винограда** — типа *Лихачев*, № 1131 (1470 г.); **Колос** — тождествен *Пиккар*, XIV. Abt. II, № 4 (1451—1453); **Солнце (?)** — не отождествлен.

4. РГБ список (РГБ, Музейное собрание, № 3841) — конец XV—начало XVI в., 4^о, л. 3—276.

Филиграни: **Герб города Берна** — типа *Тромонин*, № 125 (1676 г.); **Большая голова быка с крестом и змеей** — сходен *Брике*, № 15375 (1492 г.).

5. Копенгагенский список⁹ (Ny Kongeling Samling 553 с — 4^о) — вторая пол. 40-х гг. XVII в., 4^о, л. 64—458.

Филиграни: **Крест лотарингский** — типа *Дианова*, *Костюхина*, № 592 (1646 г.); **Перевязь на гербовом щите** — типа *Дианова*, *Костюхина*, № 1047 (1646—1654 гг.), *Хивуд*, № 131—132 (1646 г.); **Двуглавый орел** — типа *Дианова*, *Костюхина*, № 1025 (1639 г.); **Лилия** — типа *Дианова*, *Костюхина*, № 955 (1639 г.); **Голова шута** — типа *Дианова*, *Костюхина*, № 309 (1644 г.).

6. Горюшкинский список (РНБ, F.IV.206) — 50-е гг. XVIII в., 1^о, л. 2—220.

Филиграни: **Литеры «РФ» в зубчатой рамке с контрамаркой «ВЕ»** — типа *Клепиков*, № 484 (1754 г.).

7. Царского список (ГИМ, Уваровское собрание № 248) — нач. XVI в., 1^о, л. 1—31.

Филиграни: **Кубок** — подобен *Брике*, № 4589 (1492—1512 гг.); **Буква «Р»** (л. 37) — подобен *Брике*, № 8538 (1503—1508 гг.); **Буква «Р» под розеткой** — типа *Лихачев*, № 1449 (1514 г.); **Герб Парижа** — подобен *Брике*, № 2042 (1485—1525 гг.).

8. Список Ундольского (ГБЛ, собрание Ундольского, № 754) — нач. XVII в., 1^о, л. 1—184.

Филиграни: **Кувшин с литерами «СР»** — типа *Брике*, № 12804 (1587—1596 гг.); **Кувшин с литерами «Р» и «GG»** — типа *Брике*, № 12736 (1597—1601 гг.); **Кувшин с литерами «PR»** — подобен *Хивуд*, № 3563 (1600 г.); **Кувшин с литерами «ДВ» (?)** — не отождествлен.

9. БАН список (БАН, 17.15.19) — 30-е—40-е гг. XVI в., 4^о, л. 115—242 об.

Филиграни: **Рука: А** — типа *Брике*, № 10925 (1533 г.), **Б** — типа *Брике*, № 10911 (1540 г.).

10. ГИМ список (ГИМ, Музейное собрание № 1009) — 60-е—70-е гг. XV в., 4^о, л. 178—271 об.

Филиграни: **Литера «Р» с цветком** — типа *Лихачев*, № 1129 (1470 г.); **Голова быка** — типа *Лихачев*, № 1134 (1470 г.); **Кольцо** — типа *Лихачев*, № 1262 (70-е гг. XV в.); **Корона** — типа *Пиккар*, I. Abt. I, № 312 (1441—1467 гг.).

11. Воронцовский список (БАН, 34.2.31) — 20-е гг. XVII в., 1^о, л. 83—410.

Филиграни: **Кувшин: IA, IB** — близок *Гераклитов*, № 875—879 (1626—1629 гг.), **IIA, IIB** — не отождествлен, **IIIA, IIIB** —

близок Дианова, Костюхина, № 668 (1623 г.), IVA, IVB — типа Гераклитов, № 439 (1622 г.), VA, VB — сходен Дианова, № 382 (1618 г.), Колонны: А, Б — типа Гераклитов, № 650 (1627—1628 г.).

Из всех списков Младшей редакции самыми ранними, судя по палеографическим данным, являются Бальзеровский, Толстовский и ГИМ. Датировка по филиграммам всех трех списков¹⁰ свидетельствует о возможности их создания в конце 60-х — первой пол. 70-х гг. XV в.

III. Соотношение списков С1Мл. и их индивидуальные особенности

В историографии, пожалуй, только у А. А. Шахматова есть достаточно краткое, но определенное мнение по поводу вопроса соотношения списков С1Мл.: «Списки Толстовский и Воскресенский восходят к общему протографу <...> списки Бальзеровский, Воронцовский и протограф Царского восходят так же к общему протографу, отличающемуся от основного списка второй редакции несколькими вставками, восходящими к московской летописи <...> Бальзеровский список (Горюшкинский, как указано выше, копия с него) и протограф списка Царского восходят в свою очередь к общему протографу, отличающемуся от протографа Воронцовского (но восходящему вместе с Воронцовским к общему протографу)». ¹¹ Как видим, из построения А. А. Шахматова вытекает, что до нас дошла лишь *часть* списков С1Мл., хотя и восходящих к общему архетипному тексту, но между собой непосредственно не связанных.

Неучтенными в схеме А. А. Шахматова оказались списки, открытые после него и не привлеченные к изданию в ПСРЛ. Следовательно, одной из основных наших задач будет уточнение и проверка выводов исследователя с привлечением тех списков, которые А. А. Шахматову были неизвестны.

В Толстовском списке текст С1Мл. обрывается на середине годовой статьи 1418 г. Единственное серьезное отличие Толстовского списка от всех списков С1Мл. (кроме Воскресенского, который сходен в этом месте с Толстовским) обнаруживается под 6720 (1212) г., где есть отсутствующее в других списках сообщение о смерти князя Всеволода Юрьевича, близкое к Лаврентьевской летописи (далее: Л).

Воскресенский список близок к Толстовскому до статьи 6900 (1392) г., где в Воскресенском помещено пространное известие о смерти Сергия Радонежского. Начиная с этой статьи (л. 1055), в Воскресенском списке содержится контаминированный текст, в котором соединяется с 6900 (1392) по 6931 (1423) г. текст, близкий к Толстовскому списку С1Мл., и свод

1518 г. (Архивский список Софийской 2 летописи¹² (далее — С2)). В большинстве случаев составитель Воскресенского списка старался, очевидно, как можно полнее использовать источники. Так, известия, восходящие к С1Мл., практически не сокращались им и устранялись лишь в том случае, если в С2 то же самое известие описано более подробно.

Так, со статьи (6900) 1392 г. Воскресенский список следующим образом соотносится с Толстовским: под 6900 (1392) г. тексты совпадают; под 6901 (1393) г. в Воскресенском по сравнению с Толстовским исключены сообщения о походе Василия Дмитриевича в Орду и вокняжении Витовта в Литве; под 6902 (1394) г. тексты совпадают; под 6903 (1395) г. в Воскресенском исключено сообщение о бое Тимир-Кутлуя с Тохтамышем (заменено на более пространное из С2); под 6904 (1396) г. тексты совпадают; под 6905 (1397) г. в Воскресенском исключено известие о дипломатических сношениях Новгорода и Василия Дмитриевича (заменено на более пространное из С2); под 6906 (1398) г. исключено известие о посольстве Василию Дмитриевичу (заменено на более пространное из С2); под 6908 (1400) г. исключено сообщение о вокняжении Ивана Михайловича Тверского (заменено на более пространное из С2); под 6909—6913 (1401—1405) гг. тексты совпадают; под 6914 (1406) г. в Воскресенском исключено сообщение о расторжении мира Василия Дмитриевича и Витовта (заменено на более пространное из С2); под 6915 (1407) г. исключено о походе князя Константина Дмитриевича на немцы (заменено на более пространное из С2); под 6916—6917 (1408—1409) гг. тексты совпадают; 6918 (1410) г. в Воскресенском исключено известие о взятии Даниилом Борисовичем Нижнего Новгорода (заменено на более пространное из С2); под 6919 (1411) г. исключено сообщение о замужестве княгини Анны Васильевны (заменено на более пространное из С2); под 6920 (1412) г. исключено известие о хождении Василия Дмитриевича в Орду (заменено на более пространное из С2); под 6921 (1413) г. исключено сообщение о чуде от иконы Богородицы (заменено на более пространное из С2); под 6922 (1414) г. тексты совпадают; под 6923 (1418) г. в Воскресенском списке исключены известия о знамени и подробности поставления митрополита в Литве (заменены на более пространные из С2); под 6924 (1416) г. тексты совпадают; под 6925 (1417) г. в Воскресенском исключено известие о смерти Василия Дмитриевича (заменено на более пространное из С2); под 6926 (1418) г. тексты совпадают. Поскольку с середины статьи 1418 г. Толстовский список обрывается, мы вынуждены здесь прибегнуть к использованию Бальзеровского списка С1Мл., в котором под 6926—6931 (1418—1423) гг. текст совпадает с Воскресенским списком. При этом отметим, что под совпаде-

нием текстов мы понимаем те случаи, когда известия Толстовского и Бальзеровского списков *полностью* читаются в Воскресенском. Хотя несомненно, что в этих же годовых статьях текст Воскресенского списка дополнен по второму источнику — С2. Начиная со статьи 6932 (1424) г. в Воскресенском списке идет только текст С2.

Близость Толстовского и Воскресенского списков может быть объяснена как влиянием общего протографа, так и тем, что Толстовский был непосредственным источником Воскресенского. Анализ разночтений показывает, что в Воскресенском списке обнаруживаются ошибки и индивидуальные чтения, характерные только для Толстовского списка. Например, в Воскресенском списке скопирована дважды повторенная фраза в Толстовском (л. 30 об.): «...уповати на господа утвердися сердце его...».¹³ А на л. 56 об., наоборот, в тексте Толстовского списка пропущена фраза: «...блаженъ мужь милуя и дая, Соломон же слыша глаголюша...». Этот пропуск есть и в Воскресенском списке.¹⁴ Кроме того, Толстовский и Воскресенский списки имеют и ряд других общих чтений.¹⁵

О непосредственном влиянии Толстовского списка на Воскресенский можно судить благодаря пометам и исправлениям на полях Толстовского списка, которые отразились в Воскресенском. По-видимому, после того как писец Толстовского списка окончил работу, он решил проверить свой труд на точность. В результате на полях появились пометы тем же, но более мелким почерком и чернилами более светлыми, чем те, которыми был переписан основной текст кодекса.

Большинство исправленных чтений обнаруживаются и в других списках С1Мл. Однако некоторые являются характерными только для Толстовского списка, затем они были скопированы в Воскресенском: на л. 10 об. писец Толстовского добавляет на полях (добавленное чтение мы помещаем в скобки): «...а от взятія (киевского) до калковскаго бою...» (ср. Воскресенский, л. 779); на л. 22 об. «понеже приидоша въ страну свою (от) царства нашего...» (ср. Воскресенский, л. 793); на л. 27 об. «...бе бо (на)речено имя еи...» (ср. Воскресенский, л. 799); на л. 31 «И рече к ним Святослав: „Абы ны (не) шель кто к вамъ”» (ср. Воскресенский, л. 803); на л. 60 об. «...и вероу съблюсти яко да (не)ищадимыи венецъ прииметь...» (ср. Воскресенский, л. 838); на л. 148 «а иных емше (моуж), жены и дети» (ср. Воскресенский, л. 936); на л. 177 слово «всеи» переделано в «своеи» (ср. Воскресенский, л. 966 об.); на л. 184 об. слово «Олекса» во фразе «Прииде посоль из Орды от царя (Олекса) Иврюи» тщательно стерто (в Воскресенском на л. 974 об. слово «Олекса» отсутствует); на л. 200 об. единственное число переделано на множественное во фразе «...по-

лотьский князь(и)», где «и» переправлено из «ь» (ср. Воскресенский, л. 993 об.); на л. 202 во фразе «и брат его князь Василей Михайловичи», где последняя «и» вызвана удвоением союза и в конце одной строки, и в начале другой (ср. Воскресенский, л. 995.); на л. 228 в слове преха(ли) «ли» добавлено над строкой, в остальных списках С1Мл. — приехаша (ср. Воскресенский, л. 1024).

Одним из важных аргументов в пользу того, что Воскресенский список не мог напрямую восходить к Толстовскому, А. А. Шахматову представлялось одно место, в котором Толстовский список отступил от общего протографа с Воскресенским, пропустив известие о рождении Всеволода Юрьевича под 6665 (1157) г.¹⁶ Однако этот вывод базируется на недоразумении, вызванном ошибкой в первом издании С1. В действительности это известие есть и в Толстовском списке (л. 119 об.).

Итак, текстологические и кодикологические наблюдения над текстами Толстовского и Воскресенского списков показали, что Воскресенский непосредственно восходит к Толстовскому.

Следует отметить, что Воскресенский список подвергся определенной правке, и некоторые известия дописаны на полях со знаком вставки другими чернилами и почерком. Причем правка велась не по Толстовскому списку, и многие добавления на полях обнаруживают близость со списком Царского: под 6523 (1015) г. на л. 860 на полях Воскресенского списка со знаком вставки добавлено «Убиение Глебово». Из всех списков С1Мл. только в списке Царского на л. 59 об. сверху на поле внесен аналогичный текст; под 6562 (1054) г. на л. 877 после слов «...и иде Остромиръ с новгородци на чюдь» стоит знак вставки, а внизу на полях добавлено «и оубиша его чюдь и много падоша с ним новгородцев. И паки Изяславъ иде на чюдь» (ср. список Царского на л. 72 (основной текст)); под 6607 (1099) г. на л. 898 после слов «Благовещение на Городищи» со знаком вставки внизу на полях «того же лета священа бысть церковь Оупения святая Богородица Печерская Иваном митрополитом, при великом князе Всеволоде Ярославиче» (ср. список Царского на л. 89 (основной текст)); под 6660 (1152) г. на л. 902 добавлены на полях сообщения 6660 и 6662 гг. о закладке церковью в Суздальской земле и рождении у Юрия сына Дмитрия (ср. список Царского на л. 94 об. (основной текст)); под 6756 (1249) г. на л. 956 вынесено на поля сообщения о смерти Ярослава Всеволодовича (ср. список Царского на л. 143 об. (зачеркнуто киноварью в основном тексте)); под 6760 (1252) г. на л. 957 «Прииде ратию на Роусь и прогна князя Андрея Суздаль» (ср. Царского на л. 145 (зачеркнуто киноварью в основном тесте)); под 6771 (1263) г. на л. 962 о смерти Александра Невского (ср. список Царского на л. 149 (зачерк-

нута киноварью в основном тексте)); под 6817 (1309) г. на л. 977 о приезде митрополита Петра на Русь и гладе (ср. Царского на л. 163 об. (вынесено на полях со знаком вставки другим почерком, чем основной текст)); под 6821 (1313) г. на л. 978 о смерти хана Тохты (ср. Царского на л. 164 (основной текст)); под 6831 (1323) г. на л. 992 об. о закладке Успенской церкви и смерти митрополита Петра (ср. Царского на л. 177 (зачеркнуто киноварью в основном тексте)); под 6864 (1356) г. на л. 1009 об. о съезде в Переяславле (ср. список Царского на л. 193 (основной текст)); под 6881 (1373) г. на л. 1016 о посылке послов от Дмитрия Ивановича в Новгород (ср. Царского на л. 199 (основной текст)). Как видно, при сверке мог быть использован только список Царского, так как были заимствованы известия, читающиеся не только в основном тексте Царского, но и на его полях, внесенные позже (см. ниже).

Бальзеровский список содержит летописный текст без какого-либо заметного перерыва вплоть до 6979 (1471) г., оканчиваясь сочинением о походе на Новгород, озаглавленным: «Словеса избранна от святых писаний...». Между тем можно отметить определенное кодикологическое различие частей списка. С л. 300 почерк писца несколько меняется. Он становится более мелким и беглым, а чернила более светлыми. Несомненно, существовал некоторый хронологический разрыв между написанием оборота л. 299 и л. 300. Как раз на стыке этих двух листов оканчивается годовая статья 1423 г. и в конце поставлено «аминь», что может указывать на окончание определенного этапа летописной работы. Следующий этап летописной работы начался, судя по почерку, в середине 1-го столбца л. 303 об. Здесь манера письма снова меняется, почерк укрупняется и становится более размашистым. Смена манеры письма как раз приходится на начало «Словес избранных». Анализ текста Бальзеровского списка после 1423 г. показывает, что, скорее всего, и «Словеса избранна», и продолжение летописного текста после 1423 г. составлены одним лицом, о чем можно судить по некоторому стилистическому сходству выражений. Под 6945 (1437) г. составитель Бальзеровского списка добавляет после сообщения о битве под Белевом: «По разгневанию Господа Саваофа и по умножению греховъ хрестьяньскихъ, побиша рать русьскую».¹⁷ Под 6953 (1445) г. после рассказа о неудачной Суздальской битве: «Попущениемъ Господа Саваофа, по умножению хрестьяньского согрешения...».¹⁸ А под 6958 (1450) г. о молнии в Архангельском соборе летописец пишет: «По разгневанию Господа Саваофа, по умножению грех хрестьяньскихъ...».¹⁹ А в «Словесах избранных»: «День Господа Саваофа приходит на всякого досадителя и гордаго и на всякого висока и величава...».²⁰ «Словеса» содержат выпады не

только против «неисправлений» новгородцев, но и против латинян и Киевского митрополита Григория. Время составления «Словес» можно определить исходя из фразы: «С ним же и Григорей богоотступный ученикъ его, еже ныне в Киеве зовется митрополитомъ».²¹ Здесь Григорий упоминается как живущий, а умер он в 6981 (1473) г.²² Следовательно, «Словеса» созданы между 1471 и 1473 г.

После 1423 г. в Бальзеровском списке наблюдается значительное отсутствие многих известий и пропуски подряд нескольких годовых статей. Так, отсутствуют известия под 6936—6938, 6943—6944, 6946, 6950—6952, 6965—6967, 6970—6978 г.

Как уже было отмечено, в отличие от большинства списков С1Мл. Бальзеровский список под 6527 (1019) г. после Русской Правды и Закона Судного людем содержит статьи церковно-юридического характера: Устав Владимира Синодальной редакции, «Правило 165 святых отец», «Правило о церковных людех», Устав Ярослава Краткой редакции, подтверждательную грамоту Василия I и митрополита Киприана 1402 г.

Из других наиболее существенных отличий Бальзеровского списка от Толстовского отметим следующие: 1) под 6527 (1019) г. в тексте Русской Правды статьи 72—75 пропущены и вставлены после ст. 108; 2) под 6810 (1302) г. в тексте вместо того, как в Толстовском и списках С1Ст.: «...а Переяславль взя за себе великий князь»,²³ в Бальзеровском: «...а Переяславль приказа дяде своему князю великому Данилию»;²⁴ 3) под 6900 (1392) г. добавлено «Того же лета преставися святый Сергеи игумень»;²⁵ 4) под 6660 (1152) г. добавлено сообщение об основании церковью князем Юрием Владимировичем в Суздальской земле; 5) под 6662 (1154) г. перенесено сообщение, читающееся в Толстовском под 6665 (1157) г., о рождении у Юрия сына Дмитрия и об основании Дмитрова. Все эти чтения, помимо Бальзеровского, встречаются и в Воронцовском списке С1Мл. (см. ниже).

Но есть и другие чтения, отличающие Бальзеровский список от всех других списков С1Мл.: под 6805 (1297) г. вместо «Князь Александр Глебович взя лестию под отцем княжение Смоленское» как в Толстовском, Воронцовском и других списках С1Мл., чтение которых подтверждается списками С1Ст., в Бальзеровском — «Князь Александр Глебович иде в Ворду съ княгинею»;²⁶ под 6827 (1319) г. в Бальзеровском списке, вопреки большинству списков и С1Мл. и С1Ст., в конце известия о смерти Михаила Тверского добавлено: «Его же молитвами, Христе Боже наш, помилуй нас, аминь».²⁷ Поскольку эти чтения не встречаются в других списках С1Мл., не восходящих к Бальзеровскому, они являются, очевидно, добавлениями составителя этого списка.

Список РГБ обрывается на середине годовой статьи 6888 (1380) г. По палеографическим данным он может быть разделен на три части. Первая часть летописного текста не имеет отношения к С1Мл., а является доселе не известным списком Новгородской 4 летописи. Например, после слов «седоша на реце именов Морава», в соответствии с остальными списками Н4, в списке РГБ добавлено «и прозвашася моравляне». После слов «...и сестра ихъ Лыбедь...» добавлено «...тоу скончаша животь свои и братие его Щекъ и Хорив». Список РГБ обнаруживает явную близость к Голицинскому списку Н4 (РНБ, Q.XVII.62 — 10-е г. XVI в.). Так же как и в Голицинском списке, в списке РГБ вставлено между словами «каждо ихъ свои нрав имяхоу...» и «Поляне бо своих...» поучение митрополита Петра к великому князю Дмитрию (речь идет, очевидно, о Дмитрии Михайловиче Тверском²⁸). Подобно Голицинскому списку Н4, в списке РГБ изменен порядок перечисления князей.²⁹ Более того, в списке РГБ обнаруживаются исправления, внесенные в Голицинский список на полях. Так, название «Софийский временник» на полях Голицинского исправлено на «Русский временник»,³⁰ и аналогичное чтение есть и в списке РГБ. Отсюда мы заключаем, что после утраты списком РГБ своего начала в XVII в. он был «отреставрирован» и к нему были приплетены листы, скопированные с Голицинского списка.

В этой связи интересно отметить, что уже в XVII в. летописец обладал определенным представлением об отличии одних летописных текстов от других, поскольку использовал список именно Н4, очень близкий к С1 (особенно в начальной части), для дополнения утраченной части текста С1.

Две другие части летописного текста обнаруживают явную близость к Бальзеровскому списку. Подобно Бальзеровскому списку, в списке РГБ обнаруживаются под 6527 (1019) г. статьи церковно-юридического характера.³¹ В некоторых случаях у нас есть возможность утверждать, что Бальзеровский список был непосредственным протографом списка РГБ, поскольку последний копирует ошибки писца Бальзеровского списка. Под 6453 (945) г. во фразе (цитируем по Толстовскому списку, который отражает архетипное чтение С1Мл.) «древляне же еи ркоша...» в Бальзеровском «еи ркоша» пропущено, но только «ркоша» восполнено на полях со знаком вставки. В списке РГБ — «древляне же ркоша». Под 6527 (1019) г. во фразе «ни си онехъ, ни они сех...» в Бальзеровском «си» пропущено и восполнено на полях со знаком вставки, причем в Бальзеровском фраза приходится на разрыв между двумя строками «ни о/онехъ». В результате писец списка РГБ прочитал фразу как «ни от них, ни си онех». Под 6454 (946) г. во фразе «сыном

своим (съ) Святославом», как в Толстовском списке, в Бальзеровском имеет место пропуск «съ», так как слово приходится на границу столбца в Бальзеровском списке, а в РГБ как раз «съ» пропущено. Под 6505 (997) г. во фразе «варивше и ядоша» «и» в Бальзеровском списке дописано сверху тем же почерком, но гораздо мельче и еле различимо, а в РГБ «и» как раз пропущено.

Как мы указывали выше, последние три листа списка РГБ (ч. 3) переписаны другим почерком, который встречается в конце кодекса на приплетенных тетрадах. Никакого разрыва между частями нет, и текст на последних трех листах также близок к Бальзеровскому списку. Очевидно, летописный текст был сильно поврежден в конечной части, и при реставрации в конце XV—начале XVI в., когда к тексту было приплетены заключающие кодекс тетради (л. 276—312), последние листы были заменены и дополнены по первоначальному тексту.

Единственный **Копенгагенский** список нами не был изучен *de visu*. Некоторые факты свидетельствуют о возможном восхождении этого списка к списку РГБ. Дело в том, что, хотя мы не располагали целостным текстом списка, А. Г. Бобров в своем описании привел несколько выдержек из текста Копенгагенского списка Русской Правды и других частей рукописи. Ряд приведенных чтений Копенгагенского списка обнаруживает близость именно со списком РГБ. Так, в Толстовском и других списках С1Мл. и С1Ст. читается — «будет ли стоял на разбой безо всякая свады», и только в Копенгагенском (л. 188) и РГБ (л. 86 об.) — «будет ли стоял на разбой безо всякая вины свады». В Толстовском и других списках С1Мл. читается — «Аже кто не вложится в дикую вино и виру», в Копенгагенском (л. 188) и РГБ (л. 86 об.) — «Аже кто не вложится в дикую виру и вино». В Толстовском (л. 70) и других списках С1Мл. — «А се покони вирныя были при великом князи», а в РГБ (л. 86 об.) и Копенгагенском (л. 188) — «А се покони вирныя были при князи великом». Показательно выглядит описка в РГБ (л. 86), скопированная в Копенгагенском (л. 188), — «а што на 7 оуборковь», в то время как в Толстовском списке (л. 70) и остальных списках С1Мл. — «а пшона 7 оуборковь». Особенно непонятно слово «тол» во фразе из Копенгагенского списка (л. 188 об.) — «и о поваре тол 40 гривен» В то время как в Толстовском (л. 70) и других списках С1Мл. — «или о поваре то 40 гривень». Обращение к списку РГБ (л. 87) свидетельствует, что в действительности в РГБ также написано «то», а над буквами поставлен значок. Этот значок является не выносной буквой, а надстрочным знаком, который напоминает букву «л» и, очевидно, был именно так и воспринят писцом Копенгагенского списка.

Горюшкинский список является точной копией Бальзеровского, поскольку копирует все его лакуны и дефекты, в том числе и утраты листов.³² Более того, в Горюшкинском списке скопирован и текст тетради Псковско-Новгородского свода, прилетенной к Бальзеровскому списку в XVII в.

Список **Царского** содержит летописный текст до 7017 (1508) г. Он обнаруживает близость с Бальзеровским вплоть до 1471 г. Однако в этом списке полностью пропущены все юридические документы под 6529 (1017) г., и уже с 6891 (1383) г. список Царского начинает сильно расходиться с другими списками С1Мл. Как установил Б. М. Клосс, при составлении списка Царского, помимо списка С1Мл. типа Бальзеровского, были привлечены Сокращенный свод конца XV в. (близкий к Погодинской летописи) и записи московского великокняжеского летописания до 1508 г.³³ Исследователем был также сделан вывод о том, что список Царского не мог восходить непосредственно к Бальзеровскому и их близость объясняется наличием общего протографа.

Этот вывод важен для реконструкции общего протографа списков С1Мл. Традиционно, начиная с А. А. Шахматова, принято было считать, что Бальзеровский список и список Царского имеют общий протограф, который в свою очередь восходил к протографу всех списков С1Мл. Б. М. Клосс в подтверждение этой точки зрения привел около 10 случаев явной первичности списка Царского по отношению к Бальзеровскому, когда пропуск в тексте Бальзеровского списка не отразился в списке Царского.³⁴ При ближайшем рассмотрении оказывается, что при сличении списков Б. М. Клосс обратился к 2-му изданию С1 в ПСРЛ 1925 г. Но как еще было замечено Л. Н. Пушкаревым, издатели ПСРЛ не всегда точно указывали индивидуальные особенности списка Царского.³⁵ Обратившись к новому и весьма точному изданию списка Царского в 39-м т. ПСРЛ, можно заметить, что те пропуски текста в Бальзеровском, на которые указывал Б. М. Клосс, есть и в основном тексте Царского, и только потом эти пропуски были восполнены на полях другим почерком и другими чернилами.³⁶ Дело в том, что в списке Царского обнаруживается несколько слоев правки и сверки, в том числе по Московскому своду 1479 г., проведенной для составления Воскресенской летописи.³⁷ Издатели С1 1925 г. специально не оговаривали эти случаи и поэтому невольно создали у исследователей, работающих с текстом издания, иллюзию первичности списка Царского по отношению к Бальзеровскому.

Итак, примеры, приведенные Б. М. Клоссом, убеждают, скорее, в том, список Царского полностью копирует дефекты Бальзеровского списка. Под 6453 (945) г. во фразе (цитируем

по Толстовскому списку, который отражает, по-видимому, архетипное чтение С1Мл.) «древляне же еи ркоша...» в Бальзеровском «еи ркоша» пропущено, но только «ркоша» восполнено на полях тем же почерком со знаком вставки.³⁸ В списке Царского читается только «древляне же ркоша». Под 6958 (1450) г. в списке Царского налицо явная описка (л. 257) «на свемь дворе пре дверми». Обращение к списку Бальзеровскому объясняет, как получилось «пре» из «пред» в списке Царского. Дело в том, что в Бальзеровском списке фраза написана на двух строчках (л. 302) «на свемь дворе пред/ верми». Буква «д» в слове выносная, и ее можно воспринимать и как конец слова «пред», и как начало слова «дверьми», а в результате ошибки, вызванной переносом слова, одна буква «д» исчезла, а в списке Царского эта ошибка была скопирована, что свидетельствует о непосредственном влиянии Бальзеровского списка на список Царского.

Помимо Бальзеровского списка, составитель Царского воспользовался летописью, близкой к так называемым Сокращенным Сводам конца XV в. (далее — СС), сводами 1493 г. (Погодинский вид) и 1495 г. (Мазуринский вид). Как обратил внимание Б. М. Клосс, наиболее близок к списку Царского Погодинский вид Сокращенных Сводов (далее — Пог.).³⁹ Б. М. Клосс также выявил чтения списка Царского, восходящие к Пог.⁴⁰ Можно дополнить список чтений из Пог., который был приведен Б. М. Клоссом. Так, первое использование Пог. обнаруживается в списке Царского под 6582 (1074) г. там, где уточнена дата преставления Феодосия Печерского и отмечено, что он положен в пещере «юже сам созда». Далее вставки из Пог. есть под 6607 (1099) г. — освящение Печерской церкви; под 6611 (1102) г. — смерть Ярослава Всеволодовича и вокняжение Святослава; под 6757 (1249) г. — сражение с литвой, убиение Михаила Ярославича тверского; под 6771 (1263) г. — смерть Александра Невского; под 6821 (1313) г. — смерть хана Тохты; 6831 (1323) г. — закладка Успенского собора и смерть митрополита Петра; под 6864 (1356) г. — съезд князей в Переяславле; под 6881 (1373) г. — о союзе Дмитрия Донского и новгородцев (в Пог. — под 6882 (1374) г.); под 6883 (1375) г. — посылка послов в Орду от Михаила Тверского; под 6892 (1384) г. — о приезде Киприана. Причем некоторые известия в списке Царского зачеркнуты кинематографом — под 6731 и 6831 гг.

С конца XIV в. составитель списка Царского более активно использует летопись типа Пог., и Бальзеровский список становится вспомогательным. Известия 6892—6895, 6898—6899, 6903, 6904, 6916, 6917, 6923, 6928, 6931 гг. восходят только к Пог. Кроме того, к Пог. восходят части других ста-

тей: под 6902 (1394) г. — о замужестве Марии, под 6909 (1401) г. — известие о приезде новгородского архиепископа Ивана в Москву, под 6912 (1404) г. — сообщение об отпуске Киприаном архиепископа Ивана в Новгород (известие в списке Царского написано на полях со знаком вставки, но тем же почерком, что и основной текст), под 6930 (1422) г. — известие о гладе по всей земле и набеге князя Ягаило и Витовта на немецкий Марьин городок.

После статьи 6931 (1423) г. совпадения Бальзеровского и Царского списков становятся уже редким явлением, очевидно, как по причине значительной неполноты Бальзеровского (в некоторых случаях пропущено подряд нескольких лет), так и наличия летописи типа Пог., которая становится основным источником для списка Царского. Совпадения Бальзеровского и Царского списков обнаруживаются под 6933 (1425) г. — в сообщении о смерти Ивана Михайловича Тверского и вокняжении его сына Александра; под 6935 (1427) г. — в известии о море в Москве и смерти князя Петра Дмитриевича; под 6939 (1431) г. — о смерти митрополита Фотия; под 6941 (1433) г. — о вокняжении Василия II, бое на Клязьме с Юрием Дмитриевичем и вокняжении Юрия Дмитриевича в Москве (в списке Царского эти известия впоследствии зачеркнуты киноварью); под 6942 (1436) г. — о возвращении Василия II в Москву из Коломны и походе Василия II на Галич, ответный поход Юрия Дмитриевича на Москву и смерть его в Москве (в списке Царского известия зачеркнуты киноварью); под 6947 (1439) г. известие Бальзеровского списка соответствует известию под 6948 (1440) г. в списке Царского, так как в последнем последняя цифра 7 исправлена на 8, — о набеге царя Махмета на Москву; под 6949 (1441) г. — о смерти князя Юрия Дмитриевича Красного; под 6953 (1445) г. — о сражении Василия Васильевича с Мамотяком и пожаре в Москве, а также зачеркнутые в Царского известия о сражении князя Михаила Андреевича Можайского под Козельском и о знамени в Москве; под 6956 (1448) г. — о Благовещении в понедельник, море и смерти князя Василия Юрьевича; под 6957 (1449) г. — о поставлении митрополита Ионы, рождении Бориса Васильевича, сражении под Галичем Василия II и Дмитрия Шемяки; под 6958 (1450) г. — о закладке митрополитом Ионой каменной палаты в Москве; под 6961 (1453) г. — из Бальзеровского взята дата взятия Константинополя — 19 мая; под 6963 (1455) г. — об убийстве гогуличами епископа Питирима Пермского, рождении и крещении у Василия II сына Дмитрия. Совпадают и зачеркнутые киноварью в списке Царского известия о сражении с татарами на Оке и гибели Семена Ивановича Бабича, и, наконец, под 6979 (1471) г. совпадают в обоих списках «Словеса Избранна».

Вместе с тем можно с некоторой корректуркой согласиться с выводом Б. М. Клосса о том, что список Царского был вторично сверен с Бальзеровским (Б. М. Клосс считает, что сверка была произведена по оригиналу обоих списков⁴¹).

Причина исключения всех юридических статей в списке Царского в историографии не рассматривалась. Мы полагаем, что отсутствие юридических статей является косвенным подтверждением того, что составитель списка Царского, вероятно, учитывал актуальность событий и устранил утратившую юридическую силу подборку законодательных актов после принятия Судебника 1497 г.

Список Ундольского. Список очень близок к списку Царского. Он обрывается на 6827 (1319) г. Причем близость обнаруживается не только в основном тексте, но и в многочисленных поправках, исправлениях и добавлениях на полях списка Царского, которые в списке Ундольского включены в основной текст. Например, под 6595 (1087) г. в тексте списка Ундольского (л. 76 об.) читается то, что написано на полях списка Царского скорописным полууставом со знаком вставки (83 об.): «В се же лето ходи Всеволод к Перемышлю». Под 6534 (1026) г. в список Ундольского (л. 56 об.) внесено сообщение: «Помирися Ярослав з братом своим Мьстиславом». Оно читается на полях списка Царского (л. 68 об.), написанное скорописным полууставом. Также внесенные сообщения в списке Царского на полях под 6563 (1055) г. о походе Всеволода на Торки (л. 71) и под 6760 (1252) г. о рязанском князе Олге Ингворовиче и смерти Святослава Игоревича (л. 44 об.) находятся соответственно в тексте Ундольского на л. 59 и 156 об. Все это указывает, что список Ундольского является простой копией со списка Царского, причем копией, сделанной после многочисленных исправлений последнего.

Список БАН содержит летописный текст только до 1032 г. Он обнаруживает сходные чтения и пропуски, характерные для Бальзеровского списка и восходящего к нему списка Царского. На л. 162 списка БАН есть пропуск текста, аналогичный пропуску в списках Царского и Бальзеровском: «...рече же имь Волга: яко азъ уже мьстила князя своего...».⁴² На л. 232 пропущено: «по Ляхом а самъ вниде въ Киевъ съ Святополкомъ и седе на столе Владимери и тогда...».⁴³ Вместе с тем список БАН обнаруживает чтения, сближающие его только со списком Царского. Эти чтения могут быть нами сведены в таблицу. Для контроля мы использовали чтения из Толстовского списка С1Мл. и списка Оболенского С1Ст., принятого во 2-м издании С1 за основной.

Годовые статьи	С1Ст. по списку Оболенского	Толстовский список С1Мл.	Царского и БАН списки
6415 (907) г.	... имшеся по дань и роте <u>заходиша</u> межн собою... ⁴⁴	... имшеся по дань и роте <u>заходиша</u> межн собою... (л. 14 об.)	... имшеся (БАН — емшеся) по дань и (БАН — или) роте <u>захотевше</u> межн собою... (БАН, л. 140, Царского л. 13)
6415 (907) г.	... и раздра кропинья ветръ... ⁴⁵	... и раздра кропинья ветръ... (л. 15)	... и раздра кропинья надвое <u>ветромъ</u> (БАН, л. 140, Царского, л. 13 об.)
6420 (912) г.	... не вьможет <u>боронитися</u> въ своя места... ⁴⁶	... не можетъ <u>възбранитися</u> въ своя места... (л. 16)	... не можетъ <u>възратитися</u> въ своя места... (БАН, л. 143, Царского, л. 14 об.)
6453 (945) г.	... или хрестиянинь, или не хрестиянинь, да преступит клятву... ⁴⁷	... или хрестиянинь, или не хрестиянинь, да преступят клятву... (л. 24 об.)	... или хрестиянинь, да преступят клятву... (БАН, л. 157 об., Царского, л. 21 об.)
6523 (1015) г.	... он же к нимъ отвещеваше рече... ⁴⁸	... он же к нимъ отвещеваше рече... (л. 60)	... он же отвещеваше к нимъ рече... (БАН, л. 224, Царского, л. 56 об.)
6523 (1015) г.	... на правый путь мирный ноги <u>моя</u> ... ⁴⁹	... на правый путь мирный ноги <u>моя</u> ... (л. 61 об.)	... на правый путь мирный ноги <u>наша</u> ... (БАН, л. 227, Царского, л. 58)

Но самое главное, что в списке БАН на л. 241 об., как и в списке Царского в статье 6527 (1019) г., пропущены все юридические статьи. Исходя из этого мы полагаем, что список БАН восходит к списку Царского. Однако ценность этого списка заключается в том, что в нем не отразились еще многочисленные поправки и добавления, внесенные впоследствии в список Царского. Это означает, что список Царского достаточно долгое время существовал без помет, и только в 30—40-е гг. XVI в. был пополнен по нескольким источникам, очевидно, с целью подготовки для создания Воскресенской летописи (как предполагает Б. М. Клосс⁵⁰).

Список ГИМ. Дошедший до нас летописный текст из сборника ГИМ можно лишь условно назвать списком С1Мл. Этот список представляет собой выписки различных произведений из

текста С1: л. 178—215 — Правда Русская и Закон Судный людем; л. 217—233 об. — «Батыево прихождение на землю русскую» (годовые статьи 6745—6647 гг.); л. 233 об.—254 об. — «Побоище великого князя Дмитрия Ивановича на Дону с Мамаем» (годовая статья 6888 г.); л. 256—271 об. — Слово о житии Дмитрия Ивановича и отрывки годовых статей за 6923 (1415) и 6925 (1417) гг. Список ГИМ обнаруживает наибольшую близость к Толстовскому, но не отразил характерных ошибок последнего, из чего мы делаем вывод, что, скорее всего, он восходит к протографу всех списков С1Мл. Так, текст «Побоища великого князя Димитрия Ивановича на Дону с Мамаем» в списке ГИМ обнаруживает наибольшую близость к Толстовскому списку С1Мл. Причем эта близость явно объясняется восхождением к общему протографу С1Мл., поскольку чтения списка ГИМ совпадают с чтениями списков С1Ст. (в качестве контрольного списка мы берем Карамзинский список С1Ст., так как список Оболенского в этом месте имеет сильные утраты). Но вместе с тем текст списка ГИМ не может быть возведен напрямую к Толстовскому, ибо не содержит характерных ошибок последнего.

ГИМ список С1Мл.	Толстовский список С1Мл.	Бальзеровский список С1Мл.	Карамзинский список С1Ст.
... но он, Святополкъ новии... (л. 239)	... но он, Святополкъ новии... (л. 228 об.)	... но он, <u>оканныи</u> Святополкъ новии... (л. 262)	... но онъ, Святополкъ новии... (л. 441 об.)
... и призывая на помощь честныи крестъ. И прошедъ свою отчиноу... (л. 240)	... и призывая на помощь честныи крестъ. И прошедъ свою отчиноу... (л. 229)	... и призывая на помощь честныи крестъ <u>Исоу Христовъ</u> . И прошедъ свою отчиноу... (л. 262 об.)	... и призывая на помощь честныи крестъ. И прошедъ свою отчиноу... (л. 442)
... и кончавъ молитвоу иде къ <u>Пречистен</u> и и къ епископоу Герасимоу... (л. 239 об.)	... и кончавъ молитвоу иде къ <u>церкви святая Богородица</u> , и къ епископоу Герасимоу... (л. 229)	... и кончавъ молитвоу иде къ <u>Пречистен</u> и и къ епископоу Герасимоу... (л. 262 об.)	... и кончавъ молитвоу иде къ <u>Пречистен</u> и и къ епископоу Герасимоу... (л. 442)
... а на Москве остави воеводъ своих <u>оу великие княгини и оу сыновъ своих</u> , Феодора Андреевича... (л. 240)	... а на Москве остави воеводъ своих, Феодора Андреевича... (л. 229)	... а на Москве остави воеводъ своих <u>оу великие княгини и оу сыновъ своих</u> , Феодора Андреевича... (л. 263)	... а на Москве остави воеводъ (в ркп. вьедъ) своих <u>оу великие княгини и оу сыновъ своихъ</u> , Феодора Андреевича... (л. 442 об.)
... призре Господь милостивыма очима на все	... призре Господь милостивыма очима <u>на велико-</u>	... призре Господь милостивыма очима на все	... призри Господь милостивыма очима на все

князи роусь-
ская...
(л. 246 об.)

го князя Дмитрия
Ивановича и на
все князи роусь-
ская... (л. 232)

князи роусския...
(л. 266)

князи роустии...
(л. 447 об.)

... а кто поехалъ з
Доновского по-
боища домовъ
сквозе его отчи-
ноу... (л. 252)

... а хто поехалъ з
Доновского побо-
ища домовъ к
Москве сквозе его
вотчиноу...
(л. 234)

... а кто поехалъ з
Доньского побо-
ища домовъ скво-
зе его вотчиноу...
(л. 268 об.)

... а кто поехалъ с
Доновского по-
боища домовъ
всквозе его отчи-
ноу... (л. 451 об.)

Такую же близость к Толстовскому списку обнаруживают и другие произведения в составе сборника ГИМ. В Слове о житии Дмитрия Ивановича в ГИМ, так же как и в Толстовском списке и списках С1Ст., нет пропуска слов «на ramoу» во фразе «...крестъ Христов на ramoу нашаше...».⁵¹ Но вместе с тем список ГИМ не обнаруживает чтений, характерных только для Толстовского и восходящего к нему Воскресенского списков, где неправильно указано число лет княжения Дмитрия Донского — «27», тогда как в остальных списках С1Мл. и С1Ст. правильно — «29».⁵² Также нет пропуска слова «моученика», как в Толстовском, во фразе «... на память святаго моученика Фалелея».⁵³ Список ГИМ не обнаруживает и характерной для списков Бальз.—Воронц. вида перестановки в тексте Русской Правды (см. выше).⁵⁴

Воронцовский список. Текст С1Мл. в Воронцовском списке совпадает с остальными списками С1Мл. до 1423 г. Особенностью списка являются многочисленные лакуны в тексте С1Мл. Причем лакуны характерны не только для текста С1Мл., но и для других произведений, находящихся в сборнике, — сочинений Максима Грека, Послания Спиридона-Саввы и Псковской Судной Грамоты (далее — ПСГ) и продолжения летописи по 1486 г. по летописи, близкой к Вологодско-Пермской. Анализируя текст ПСГ в Воронцовском сборнике, Б. Б. Кафенгауз попытался на основании этих лакун переставить текст ПСГ, сделав его более систематичным. Однако лакуны, как мы уже отмечали, характерны не только для ПСГ, но и для всего текста Воронцовского сборника.

Сравнивая текст С1Мл. в Воронцовском списке с другими списками С1Мл., можно заметить, что размер лакун точно соответствует пропущенному месту. Из этого можно заключить, что писец Воронцовского списка копировал весьма ветхую рукопись, оставляя в точности размер мест, которые он не смог разобрать или которые были утрачены (это, вероятно, относится и к тексту ПСГ). Отсюда мы заключаем, что протограф Воронцовского списка содержал уже С1Мл., ПСГ и другие части сборника. Особенно показательно место на л. 1 Воронцовского списка. Правый угол текста отсутствует, хотя сам лист не поврежден, а если посмотреть на оборот этого же листа, то уви-

дим аналогичную лакуну в левом верхнем углу. Можно предположить, что в протографе Воронцовского списка был утрачен край листа вместе с текстом, а в Воронцовском эта лакуна была точно скопирована. Так как в Воронцовском списке скопирована лакуна на л. 1 и его обороте, это может свидетельствовать о том, что писец Воронцовского списка точно повторял формат своего протографа и, по-видимому, не сам составил сборник, а просто скопировал старый кодекс.

Относительно протографа Воронцовского списка можно заметить, что он был составлен после 1544 г., так как последнее летописное известие о смерти князя Дмитрия Андреевича и о погребении в Вологде относится к 1544 г.⁵⁵ Уместно вспомнить в этой связи, что еще А. А. Шахматов заметил, что, скорее всего, он происходит из Вологды, так как С1Мл. в Воронцовском сборнике продолжена до 1486 г. летописью, близкой к Вологодско-Пермской.⁵⁶

Текст Воронцовского списка С1Мл. обнаруживает явные черты вторичности по сравнению с остальными списками С1Мл., так как сокращает княжеские жития. Воронцовский список полностью опускает Повесть о преставлении князя Михаила Тверского (это сообщение есть в С1 и Н4 под 6906 (1398) г.), сокращает Повесть об убиении Михаила Черниговского. Значительному сокращению подверглось «Слово о житии и преставлении Дмитрия Ивановича, царя Руськаго». Это позволило М. А. Салминой предположить возможность влияния на Воронцовский список Троицкой летописи (текст которой реконструируется по Симеоновской летописи и Рогожскому летописцу): «Воронцовский список С1 вместо „Слова” помещает текст с некоторыми сокращениями и с некоторыми перефразировками, запись о преставлении великого князя Дмитрия Ивановича Симеоновской летописи и Рогожского летописца».⁵⁷ Действительно, на первый взгляд, краткое сообщение о смерти Дмитрия Донского в Воронцовском списке похоже на аналогичное известие в Симеоновской летописи (далее — Сим.) и Рогожском летописце (далее — Рог.). Но это сходство случайно. Обратимся к тексту и сведем данные сопоставительного анализа в таблицу. В правой колонке приведен текст Рог. по изданию ПСРЛ (текст в Сим. очень близок к Рог.). В левой колонке — текст по изданию ПСРЛ 1853 г. по основному Толстовскому списку (другие списки С1 не содержат больших отличий).

С1 (по основному Толстовскому списку)

Воронцовский список

Рогожский летописец

Месяца мая въ 19 на память святого мученика Патрекея на 5 недели по Велице дни в среду долго

Месяца маиа в 19 на память святого мученика Патрикея на 5 недели по Велице дни в среду долго

Месяца мая в 19 день на память сятаго мученика Патрикея на 5 неделю по Велице дни в среду долго-

вечера в 2 часть ноши... и принесоша благоверного великого князя Дмитрия Ивановича, всея Руси царя въ церковь Святаго Великого Архангела Михаила идеже есть гробъ отца его и деда и прадеда... и положиша его въ гробъ месяца маия въ 20 на память святаго Фалелея и плакашеса над нимъ князи и бояре и архиепископи и епископи и весь народъ, и несть такова кто бы не плакал...⁵⁸

вечера в 2 час ноши и положиша его в гробъ месяца маия в 20 день на память святаго мученика Фалелея и плакахуся над ним князи и бояре и архиепископи и епископи и весь народ и несть такова кто бы не плакал во церкви святого Архангела Михаила на Москве положен возле прадеда. (л. 396 об.)

го вечера в два часа ноши преставися благоверный и христоробивый и благородный князь великий Дмитрей Ивановичъ всея Руси а въ гробъ положень бысть маия въ 20 на память святаго мученика Фалелея и певше надъ нимъ обычная надгробная песни и положиша его в церкви святаго Архангела Михаила идеже есть гробъ отца его и деда и прадеда и плакаша над нимъ и князи и бояре и велможи и епископы и архимандриты и сгумени и попове и дьякони и черноризци и весь народъ отъ мала до велика и несть такова кто бы не плакаль...⁵⁹

Заметно, что в Воронцовском списке выбраны из очень странного рассказа С1 о князе Дмитрие только фактические сведения: дата смерти, время и место погребения. При этом текстуальные совпадения обнаруживаются не с рассказом Сим.—Рог. (восходящим к Тр.), а с С1. В Воронцовском списке, как и в других списках С1, сказано о Дмитрие Донском: «И положиша его во гробъ», а в Сим.—Рог.: «въ гробъ положен бысть». Не так, как в Рог.—Сим., изложен плач по Дмитрию, однако он обнаруживает сходство со «Словом» в С1. Поэтому, на наш взгляд, нет оснований говорить о влиянии на Воронцовский список летописи типа Троицкой.

IV. Реконструкция архетипного текста С1Мл. и датировка его последней годовой статьи

Итак, на основании рассмотрения списков С1Мл. можно прийти к выводу, что для реконструкции архетипного текста С1Мл. (т. е. протографа всех списков этой редакции) важны только 4 списка: Бальзеровский, Толстовский, Воронцовский и ГИМ. Все остальные списки восходят к этим четырем и являются вторичными. Сличение списков показывает, что списки образуют две группы: Бальзеровский и Воронцовский, с одной стороны, Толстовский и ГИМ — с другой. Мы уже обращали внимание на характерные отличия и добавления в Бальзеровском и Воронцовском списках. Нам предстоит решить, какая

из групп списков передает архетипное (т. е. первоначальное) чтение, а какая уже отражает искажения текста. Несомненно, первоначальный порядок статей в Русской Правде отразился в Толстовском списке и списке ГИМ, ибо соответствует спискам С1Ст. Сличение со списками С1Ст. в других местах расхождения Толстовского, с одной стороны, Бальзеровского и Воронцовского — с другой, свидетельствует о том, что это именно добавления последних, а не пропуски в Толстовском, поскольку Толстовский список в данных фрагментах обнаруживает сходство со списками С1Ст. Отсюда мы можем сделать вывод о восхождении обоих списков (Воронцовского и Бальзеровского) к особому типу текста С1Мл., который мы назвали Бальз.-Воронц. видом С1Мл. Анализируя источник, который повлиял на Бальз.-Воронц. вид С1Мл., обратимся к годовым статьям 6660—6665 (1152—1157) гг. Особенность текста в этом месте С1 состоит в том, что в статье 6665 (1157) г. собраны известия, читающиеся на самом деле в других летописях под 6662, 6663, 6664 гг. Сравним тексты с параллельным источником — Н4.

**Бальз.-Воронц. вид
(по Бальзеровскому
списку)**

В лето 6660 Юрьи Володимеричъ в Соуздалской земли много церкви создав в Соуздали свягатаго Спаса. А в Володимери свягатаго Георгия, и градъ Юрьевъ и свягатаго Георгия, а в Переяславли свягатаго Спаса. В лето 6662 Родися Юрью сынъ Дмитреи, а он в ту пору былъ со княгинею на рече на Яхроме в полюдни и заложи церковь и градъ во имя сына своего Дмитровъ Сына же нарече Всеволодомъ... (л. 137—137 об.)

Н4

В лето 6660 <...> Юрьи Володимеричъ в Соуздалской земли многи церкви създа: на Нерли святоую моученикоу Бориса и Глеба, а в Суздале постави свягатаго Спаса, а въ Володимере свягатаго Георгия, и в градъ Юрьевъ заложи и церковь свягатаго Георгия каменноу и Переяславль переведе от Клищина, заложи великъ церковь постави свягатаго Спаса въ Переяславле <...> В лето 6662 <...> Родися Юрью сынъ Дмитреи, бе тогда в полюди на рече Яхроме и съ княгинею и заложи градъ во имя сына своего и нарече Дмитров. Сына же нарече Всеволодом...⁶⁰

**Толстовский список
и списки С1Ст.**

В лето 6660 (известия отсутствуют. — *М. Ш.*). В лето 6665 <...> Родися Юрью сынъ князь Дмитреи, бе тогда на рече на Яхроме и со княгинею и заложи градъ во имя сына своего и нарекъ Дмитров. А сына нарече Всеволодом... (л. 119 об.)

Обращает на себя внимание факт отсутствия в Толстовском списке и списках С1Ст. указания на то, что Юрий был «в полюдь». Это значит, что Толстовский список отразил в этом

месте архетипное чтение С1Мл. А составитель Бальз.-Воронц. вида не просто перенес «на место» это известие, сверив его с летописью типа Н4, но использовал ее для дополнений. Это могла быть либо непосредственно Н4, либо Новгородско-Софийский свод. Направленность составителя Бальз.-Воронц. была, по-видимому, промосковская. Только летописец, ориентирующийся на московского князя, мог переиначить текст так, чтобы из него следовало, что Переславль достался Даниилу Московскому не в результате захвата, а по желанию умирающего князя (см. выше, где речь идет об индивидуальных чертах Бальзеровского списка). Наличие разночтений Бальз.-Воронц. вида со списками С1Ст. показывает, что Толстовский список, несомненно, ближе к спискам С1Ст., чем Бальзеровский и Воронцовский. Из этого мы делаем вывод, что Толстовский список точнее передает текст общего протографа списков С1Мл., чем остальные списки, и, очевидно, может быть фактически сближен с архетипным текстом всех списков С1Мл. Исключение составляет только статья 6720 (1212) г., где есть сообщение о смерти князя Всеволода Юрьевича. На первый взгляд, мы бы должны были отнести его к известиям, добавленным писцом Толстовского списка, так как его нет в списках С1Ст. и Н4—НК. Но у нас есть основания полагать, что в данном случае Толстовский список, скорее, отразил архетипное чтение С1Мл., чем был пополнен только в одном месте. Мы вернемся к этому вопросу ниже, когда речь пойдет об источниках С1Мл.

Обратимся теперь к вопросу о границах протографа списков С1Мл. Согласно традиционной точке зрения, восходящей к А. А. Шахматову, С1Мл. была доведена до (6964) 1456 г.⁶¹

Отметим прежде всего, что мнение А. А. Шахматова об окончании С1Мл. 1456 г. было основано на том, что этим годом датируется последнее общее известие между Бальзеровским и Царского списками. Еще одним аргументом в пользу существования редакции С1 1456 г. было, по мнению Шахматова, то, что в Бальзеровском списке как раз после 1456 г. идет трехлетний перерыв.

Прежде всего вызывает сомнение сходство статей в обоих списках. Выше мы предположили, что список Царского является переработкой Бальзеровского списка, но с конца XIV в. он начинает отходить от своего основного источника и добавлять или даже заменять некоторые годовые статьи, используя источник типа Пог. То же произошло в данном случае и со статьей 6964 (1456) г. в Бальзеровском и Царского списках.⁶² Годовая статья повествует о походе Ивана III на Новгород и заключении Яжелбицкого мира, однако рассказы в обоих списках не идентичны. Более того, они не обнаруживают значительной текстуальной близости и настолько разнятся между собой,

что издавать их пришлось параллельно в две колонки. Действительно, если мы сравним чтения этих списков, то разница будет значительной.

Бальзеровский список

В лето 6964 месяца генваря, ходилъ князь Великийи Василии Васильевичъ к Новугороду Великому ратью, и не дошелъ Новаграда за полтораста верствъ и ть сретилъ его владыка съ ноугородци и добиша челомъ князю великому Василию Висильевичу 10-ю — тысяч рублевъ, князь же виликий приять любовь ихъ и возвратиса (л. 302)

Царского список

В лето 6964 князь великийи Василии Васильевичъ ходилъ на Великийи Новгородъ ратью и новгородцы пошли противу великого князя ратью. И князя великого воеводы князь Иван Васильевичъ Стрига съ братьсю да Феодоръ Васильевичъ Басенокъ, били ихъ подъ Русон февраля въ 9, а иных поимали, а князь великийи стоялъ въ Яжелобицахъ и приеха владыка съ посадники и добили челом князю великому (л. 257 об.—258)

Как мы указывали выше, список Царского, испытанный в заключительной своей части сильное влияние Пог., как раз в этом месте отстывает от Бальзеровского и полностью совпадает с Пог. Кроме того, трехлетние перерывы обнаруживаются в Бальзеровском списке не только после 6964 (1456) г., но и после 6942 (1434) г. и 6949 (1441) г. Помимо этого, ни А. А. Шахматову, ни в настоящее время не известны списки С1Мл., оканчивающиеся 6964 (1456) г. Все известные списки оканчиваются либо 20-ми гг. XV в. (или даже раньше вследствие утраты последних листов), либо, как Бальзеровский и входящий к нему список Царского, — после 1471 г.

Существует другой вариант решения вопроса об окончании протографа списков С1Мл. Изучая списки С1Мл., мы не можем не отметить сходство некоторых списков до 1423 г. Именно до этого года доведен текст С1Мл. в Воронцовском списке. Далее в Воронцовском списке идут сообщения, уже не относящиеся к С1: перечни русских князей и митрополитов, сообщение под 1544 г. о кончине князя Дмитрия Александровича в Угличе, а с 1423 по 1486 гг. текст Музейного летописца, близкого к Вологодско-Пермской летописи.⁶³

Наблюдения непосредственно над Воронцовским списком позволили А. А. Шахматову предположить, что вторая редакция С1 (т. е. С1Мл.) оканчивалась 1423 г.⁶⁴ Однако этот вывод не был учтен в других работах исследователя, поскольку, видимо, А. А. Шахматову этот список стал известен на заключительном этапе его работы⁶⁵ и не отразился в основных работах по русскому летописанию.

О том, что архетип списков С1Мл. был доведен до 1423 г., свидетельствует не только прекращение сходства после этой даты Воронцовского и Бальзеровского списков, но и характер-

ное молитвенное окончание статьи 1423 г., сохранившееся в трех списках⁶⁶: «Но Господи, царю веком, призри с небеси от святаго жилища твоего и от престола славы твоея на смирение наше милосердным си оком». Обычно подобными молитвенными обращениями древнерусские книжники оканчивали свой труд. Кроме того, в Бальзеровском списке после этого молитвенного обращения поставлено «аминь»,⁶⁷ что также свидетельствует об окончании определенного этапа летописной работы. Наши кодикологические наблюдения над Толстовским списком позволяют сделать вывод, что в этом списке утрачен только последний лист в последней тетради. На каждом листе Толстовского списка умещается в среднем около 1400 знаков (если учитывать выносные и раскрывать титла), т. е. вместе с оборотом получается около 2800 знаков. Это достаточно для текста, доведенного до 1423 г., но там никак не может уместиться текст до 1456 г.

Исходя из вышесказанного мы приходим к выводу, что архетипный текст С1Мл. был доведен до 1423 г., и наиболее близок к этому архетипу Толстовский список С1Мл.

V. Особенности редактирования и время составления архетипного текста С1Мл.

Исследователями был уже давно отмечен промосковский характер С1Мл. А. А. Шахматов, обратив внимание на сокращения в тексте С1Мл. новгородских известий, после определенных колебаний пришел к выводу о том, что все-таки это, скорее, сокращения в С1Мл., чем пополнения в С1Ст. по дополнительному новгородскому источнику.

Отметим все случаи систематического сокращения новгородских известий в С1Мл. А. А. Шахматов указал всего около 30 случаев сокращения в С1Мл.⁶⁸ (они выделены нами полужирным шрифтом). По нашим данным, их около 100.

При этом в параллельном тексте в Н4—НК почти все эти известия читаются (восходя к общему протографу С1 и Н4 — Новгородско-Софийскому своду), из чего мы можем сделать вывод о том, что это действительно сокращения в протографе списков С1Мл., а не пополнения протографа списков С1Ст. (чтения С1Ст., совпадающие с Н4—НК и исключенные в С1Мл., нами подчеркнуты).

Перечислим сокращения в тексте С1Мл. по сравнению с С1Ст.: под 6538 (1030) г. — поход Ярослава на чудь, обучение новгородцев книгам, смерть архиепископа Акима, смерть Болеслава; под 6558 (1050) г. — имена Владимира и Луки Жидяты, освятивших новгородскую Софию; под 6563 (1055) г. — клевета Дудики на Луку Жидяту; под 6566 (1058) г. — возвра-

щение из Киева Луки и казнь Дудики; под 6568 (1060) г. — смерть Луки; под 6576 (1068) г. — хождение Стефана в Киев; под 6605 (1097) г. — Святополк сел во Владимире; под 6650 (1142) г. — нападение еми на новгородские земли; под 6664 (1156) г. — смерть Нифонта; под 6671 (1163) г. — смерть архиепископа Аркадия; под 6672 (1164) г. — победа новгородцев над Шведами; под 6673 (1165) г. — поставление Ильи архиепископом Новгородским; под 6676 (1168) г. — о хождении новгородцев и псковичей к Полотску; под 6682 (1174) г. — новгородцы «прияша с честью» князя Юрия; под 6683 (1175) г. — изгнание Юрия Андреевича из Новгорода; под 6691 (1183) г. — война псковичей с Литвою; под 6694 (1186) г. — смерть архиепископа Ильи; под 6695 (1187) г. — поставление архиепископа Гавриила; под 6701 (1193) г. — смерть Варлаама Хутынского; под 6702 (1194) г. — возвращение новгородцев из Угорской земли; под 6731 (1223) г. — смерть новгородского архиепископа Митрофана; под 6736 (1228) г. — война новгородцев с Емью; под 6737 (1229) г. — избрание Спиридона новгородским владыкой и поставление в Киеве; под 6738 (1230) г. — о приезде Спиридона в Новгород; под 6742 (1234) г. — война Новгорода с Литвой; под 6745 (1237) г. — война псковичей с немцами; под 6751 (1243) г. — смерть Вячеслава Прокшинича; под 6757 (1249) г. — смерть новгородского архиепископа Спиридона; под 6758 (1250) г. — радость новгородцев из-за приезда Александра Невского из Орды; под 6761 (1253) г. — война новгородцев с Литвой, Ярослав сел в Пскове, нападение немцев на Псков; под 6763 (1255) г. — молитва летописца; под 6764 (1256) г. — о строительстве шведами городка на Нарове; под 6775 (1267) г. — поход Довмонта на Литву; под 6782 (1276) г. — поездка новгородского архиепископа Климента в Киев; под 6791 (1283) г. — избиение новгородских купцов в Ладогe; под 6792 (1284) г. — битва новгородцев с немцами в Ладожском озере; под 6795 (1287) г. — мятеж в Новгороде; под 6800 (1192) г. — поход новгородцев на немецкую землю и набег «свейских немцев»; под 6801 (1293) г. — закладка шведами городка в Корельской земле и неудачный поход новгородцев на этот город; под 6802 (1294) г. — разорение новгородцами городка на Неве; под 6803 (1295) г. — разрушение новгородцами шведского городка в Кореле; под 6807 (1299) г. — избрание архиепископа Феоктиста новгородцами; под 6808 (1300) г. — о литургии в связи с приездом митрополита Максима в Новгород; под 6809 (1301) г. — пожелание Андрею Александровичу многих лет; под 6810 (1302) г. — посольство новгородцев за море; под 6815 (1307) г. — уход новгородского владыки Феоктиста и избрание Давыда архиепископом Новгородским;

под 6818 (1310) г. — поход новгородцев на ладьях и строительство городка; под 6819 (1311) г. — убийство Константина Ильина; под 6821 (1313) г. — нападение немцев на Ладогу; под 6822 (1314) г. — война новгородцев с немцами за Корелу; под 6823 (1315) г. — перечисление погибших новгородцев в битве с Михаилом Тверским; под 6824 (1316) г. — казнь тверских сторонников в Новгороде; под 6825 (1317) г. — избиение купцов в Ладоге немцами; под 6826 (1318) г. — поход новгородцев на город Людерева; под 6830 (1322) г. — набег немцев на город Корелу; под 6831 (1323) г. — осада немцами Пскова; под 6832 (1324) г. — избрание архиепископом Моисея; под 6837 (1329) г. — убийство в Юрьеве новгородского посла; под **6838 (1330) г.** — **избрание новгородцами Архиепископа Василия Калики**; под **6839 (1331) г.** — **перечисление владык, бывших на поставлении Василия Калики**; под 6845 (1337) г. — война новгородцев с немцами за Корелу; под 6846 (1338) г. — поход новгородцев на Орехов и набег немцев на Толголу; под 6847 (1339) г. — посольство новгородцев к «свейскому мейстеру»; под 6849 (1341) г. — убийство псковских послов; под 6850 (1342) г. — война Пскова с немцами; под 6851 (1343) г. — осада псковичами города Медвежья Голова; под 6852 (1344) г. — восстание чуди; под **6858 (1350) г.** — **обмен пленными новгородцев и шведов**; под 6867 (1359) г. — избрание новгородцами ключаря Алексея архиепископом; под 6868 (1360) г. — приезд владыки Алексея в Новгород и взятие Жукотина; под 6870 (1362) г. — приезд во Псков немецких гостей; под 6871 (1363) г. — мир псковичей с немцами; под 6872 (1364) г. — война Новгорода с двинянами; под 6874 (1366) г. — о походе новгородских ушкуйников на Нижний Новгород; под 6875 (1367) г. — война псковичей с немцами из-за разорения Изборска; под 6876 (1368) г. — осада немцами Изборска; под 6878 (1370) г. — осада псковичами и новгородцами немецкого Нового городка; под 6879 (1371) г. — мир новгородцев с немцами; под 6883 (1375) г. — строительство городка в Корельской земле; под 6885 (1387) г. — осада новгородцами немецкого Нового городка; под 6888 (1380) г. — поездка новгородского архиепископа Алексея в Москву; под 6892 (1382) г. — строительство новгородцами городка на реке Луге; под 6894 (1386) г. — перечень сожженных монастырей и церквей в Новгороде; под **6896 (1388) г.** — **приезд в Новгород послов от Лувения Ольгердовича**; под **6899 (1391) г.** — **мир новгородцев с немцами**; под 6900 (1392) г. — война новгородцев с немцами под Орешком; под **6901 (1393) г.** — **перечень новгородских воевод, участвовавших в войне с Василием I**; под 6903 (1395) г. — набег шведов на городок на Яме; под **6904 (1396) г.** — **набег немцев на Корельскую землю**; под 6906

(1398) г. — сражение Якова Прокофьевича с ушкуйником Анфалом; под 6912 (1404) г. — приезд новгородского архиепископа Иоана в Новгород; под 6914 (1406) г. — поход псковичей в немецкую землю; под 6915 (1407) г. — набег немцев на Псков; пожар в Ростове; под 6919 (1411) — перечень новгородских воевод, участвовавших в походе на Выборг; поход заволочан на мурман; под 6923 (1415 г.) — избрание по жребию новгородского архиепископа Самсона; поездка Самсона на поставление в Москву; под 6924 (1416) г. — торжественная встреча новгородцами Самсона/Семиона/; под 6926 (1418) г. — усобица в Новгороде.

Как видно из этого перечня, составитель С1Мл. сознательно исключал известия, относящиеся к Новгороду и восходящие в абсолютном большинстве к Н1. Обращает на себя внимание тот факт, что в большинстве случаев сокращению подверглись известия, имеющие узконовгородскую тематику, сообщающие о внутренних событиях, касающихся только Новгорода и прилегающих к нему территорий и не интересные для центрально-русской летописи.

Помимо исключения новгородских известий составитель С1Мл. исправил текст летописи в антиновгородском и промосковском духе (звездочкой помечены известия, на которые уже указывал А. А. Шахматов⁶⁹). Эти чтения мы выявляем, сравнивая текст С1Мл. (по Толстовскому списку, как наиболее близкому к архетипу С1Мл.) со списками С1Ст.

Под 6827 (1319) г.* в Повести об убиении в Орде Михаила Тверского исключена явно антимосковская фраза о том, что московский князь «написаша многа лжесвидетельства на блаженаго великаго князя Михаила».

Под 6678 (1170) г.* после сообщения об изгнании Романа Ростиславовича из Новгорода летописец дает весьма нелестную оценку этому новгородскому обычаю: «таков бе их обычай блядиным детям».

Под 6879 (1271) г.* в рассказе о сражении москвичей с рязанцами добавлено к характеристике рязанцев: «палаумные смерди».

Под 6906 (1398) г. составитель С1Мл. изменил смысл фразы и вместо «наши же взяли Орлец» (речь идет о новгородцах) написал «новгородцы взяли Орлец».

К правке, имеющей, скорее, не идеологическую, а смысловую окраску, можно отнести перестановку составителем С1Мл. житийной повести о смерти Александра Невского из 6759 (1251) г. под 6770 (1262) г.⁷⁰ Я. С. Лурье, обратив внимание на то, что в списках С1Мл. под 6759 (1251) г. отсутствует это сообщение вообще, предположил, что таким образом в С1Мл. была устранена хронологическая путаница, допущенная в Нов-

городско-Софийском своде и отразившаяся в С1 (наличие этой статьи в С1 именно под этим годом подтверждается показателями списков С1Ст. и Н1 Младшего извода).⁷¹ Однако вывод Я. С. Лурье базируется на недоразумении. В действительности летописное известие было не *исключено* составителем С1Мл., а только *перенесено* под тот год, где оно должно читаться, т. е. под 6770 (1262) г. — год смерти князя Александра Невского. Причина последнего изменения, как мы предположили в другой нашей работе, объясняется тем, что составитель С1Мл. выполнил указание на полях своего протографа — оригинала С1 и переставил вперед известие о смерти Александра Невского.⁷²

Для того чтобы оценить масштаб редакторской правки в С1Мл., сравним ее с той правкой и искажениями, которые были, очевидно, внесены в текст протографа списков С1Ст. Приводим наиболее значимые примеры искажений в С1Ст. по сравнению с С1Мл. и Н4, оставляя в стороне совсем незначительные описки и погрешности.

Под 6478 (970) г. пропущено: «Посади Ярополка в Киеве, а Олега в Древлянах...».

Под 6479 (971) г. неправильно указано количество войск князя Святослава — 5 тысяч (в списках С1Мл. и Н4 — 10 тысяч).

Под 6488 (980) г. пропущено: «Блуд же не возмог како погубити...».

Под 6494 (986) г. в речи пророка Михея пропуск: «Исход его от дни века. Сего ради дасться до времени рождающая родить и прочии от его обратятся на сыны Израилевы...».

Под 6509 (1001) г. опущено известие о смерти князя Изяслава Владимировича.

Под 6532 (1024) г. опущено известие о приходе на помощь князю Ярославу Якуна с варягами.

Под 6558 (1050) г. неправильно указана дата смерти жены князя Ярослава — 14 февраля (в списках С1Мл. и Ипатьевском списке Ипатьевской летописи — 10 февраля).

Под 6636 (1128) г. опущено известие о смерти князя Бориса Полоцкого.

Под 6685 (1177) г. пропущена фраза: «Всеволод же поиде противу ему...».

Под 6707 (1199) г. неверно указана дата приезда князя Святослава Всеволодовича в Новгород — 2 января (в списках С1Мл. и Н4 — 1 января).

Под 6712 (1204) г. пропущена фраза: «А отыдем к немецкому царю, отнеле же есмы присланы, а тебе царство его. Мурчуфл же и бояре его на даша и жива и уморивше Исаковича...».

Под 6724 (1216) г. Липецкая битва ошибочно отнесена к 22 апреля (в списках С1Мл. и Н4 — 21 апреля).

Под 6916 (1408) г. размер «окупа» Едигею определен в 300 рублей (в списках С1Мл. и Н4 — 3000 рублей).

Под 6917 (1409) г. опущено сообщение о мире новгородцев и псковичей с Витовтом.

Под 6925 (1417) г. сокращены подробности о войне новгородцев с москвичами.

Мы видим отсутствие какой-либо целенаправленной правки в списках С1Ст. Все разночтения можно отнести за счет механических пропусков и ошибок писца.

Иное дело — составитель протографа списков С1Мл. Как видим, он провел достаточно скрупулезную работу, исключив новгородские известия и усилив антиновгородские тенденции С1.

Однако в редакции С1Мл. можно заметить не только идеологическую направленность летописца, но и стремление осмыслить и интерпретировать текст летописи. При этом это осмысление исказило даже значение летописной статьи и внесло путаницу, которая существует и до сих в вопросе об окончании протографов списков как С1Мл., так и С1Ст.

Обратимся к последней годовой статье С1Ст. и соотношению известий этой статьи с С1Мл. Камнем преткновения в решении этого вопроса являются два последних известия, которые читаются в двух списках С1Ст. под 1418 г., а в списках С1Мл. под 1422 г.

С1Ст. 6926 (1418) г.

Месяца июля 11 преставися благоверная княгини Анастасия князя Юрьева Дмитриевича, в Звенигороде. Того же лета Москва город погоре. Месяца августа 18, в полунощи загоряся, а назаутрие ополудне преста горети.⁷³

С1Мл. (по Бальзеровскому списку) 6930 (1422) г.

Месяца июля 11 преставися благоверная княгини Анастасия князя Юрьева Дмитресевича, во Звенигороде, а положена бысть на Москве въ монастыри святого Възнесения. Того же лета Москва город погоре. Месяца августа въ 18, в польночь загоряся, а назавтрие ополудни преста горети (л. 299 об.).

А. А. Шахматов отметил, что два последних известия С1Ст. о кончине княгини Анастасии в Звенигороде и о московском пожаре 18 августа (которые читаются в списках С1Ст. под 6926 (1418) г.) в списках С1Мл. помещены под 6930 (1422) г. Это расхождение А. А. Шахматов объяснял так: «В протографе К. О. (т. е. списков Карамзина и Оболенского, представляющих С1Ст. — *М. Ш.*) утрачены были листы, на которых излагались известия 1419, 1420, 1421, 1422 г.».⁷⁴ М. Д. Приселков развил эту мысль: «Протограф К. О. утратил последние листы, на которых читалось продолжение московских известий, подобное

Младшей редакции Софийской 1, почему третье известие 6930 (1422) г. о приходе на Одоев царевича Барака уже не читалось, и, кроме того, вследствие плохого состояния последнего уцелевшего листа, трудно было понять и прочесть название пустых годов 6927, 6928 и 6929, название 6930 г., как и окончание известия о кончине Анастасии («а положена бысть на Москве в монастыри святого Възнесения»), за которым стояло прочитанное и переписанное известие о пожаре 18 августа».⁷⁵

Обосновывая первичность в этом месте С1Мл., А. А. Шахматов в качестве параллельного и контрольного источника привлекал Воскресенскую летопись, в которой эти известия, как и в С1Мл., помещены под 6930 (1422) г. Однако не этот, на наш взгляд, аргумент был решающим для А. А. Шахматова, чтобы отдать предпочтение С1Мл. при определении первоначального окончания текста С1. В своей ранней работе исследователь приводил еще один аргумент: «Если мы еще раз обратим внимание на окончание списков Карамзина и Оболенского, то заметим теперь очевидный пропуск между известиями об убиении Анфала 1418 г. и сообщением о смерти Анастасии 1422 года (эти известия следуют в Карамзинском и Оболенск. непосредственно одно за другим); приняв же во внимание, что, согласно предыдущему, в Софийской 1-й летописи должно было читаться сохранившееся теперь только в Соф. 2-й летописи известие о посещении Анастасиею великаго князя в Москве и о возвращении ея в Звенигород, и что только вслед за этим известием сообщалось о кончине этой княгини, мы получаем основание утверждать, что в оригинале списков Карамзина и Оболенскаго опущен был по ошибке (здесь у Шахматова ссылка: «Очевидно, в оригинале, с которого списан оригинал списков Карамзина и Оболенского, недоставало одного листа, на котором и находились эти известия». — *М. Ш.*) после известия о смерти Анфала 1418 г. ряд известий 1419—1421 гг., вследствие чего известие 1422 года очутилось рядом с известием 1418 и даже не отделено от него словами „в лето 6930”».⁷⁶

Последняя цитата нуждается в комментариях. На самом деле, *никакого* сообщения о возвращении Анастасии в Звенигород в С2 нет. В действительности, в С2 под 6929 (1421) г. сообщается только: «Тое же осени княгиня Настасья была у отца на Москве, а поиде съ Москвы за неделю до Рождества Христова».⁷⁷ Ошибка, а точнее, домысел, А. А. Шахматова связана с тем, что исследователь отождествил двух Анастасий:

1. Анастасию Юрьевну — дочь Юрия Святославовича князя Смоленского, которая была женой Юрия Дмитриевича Галицкого (брата Василия I). Именно о ее смерти упоминается под 6926 (1418) г. в С1Ст.

II. Анастасию Васильевну — дочь великого князя Василия Дмитриевича, жену киевского князя Александра Владимировича (Олелько). О ее приезде в 6929 (1421) г. сообщает С2.

Сообщение С2 под 6929 (1421) г., безусловно, имело в виду Анастасию Васильевну, которая не позже 6928 (1420) г. родила первого сына Семена от Александра Владимировича (Олелько).⁷⁸ Значит, она могла приезжать в Москву к отцу (Василию I) в 6929 (1421) г. Отец же другой Анастасии — Анастасии Юрьевны — Юрий Святославович Смоленский умер в Рязанской земле в 6915 (1407) г.⁷⁹ И Анастасия Юрьевна не могла быть «у отца на Москве» в 6929 (1421) г.

Воскресенская летопись в данном случае не является контрольным текстом, ибо она вторична по отношению к С1Мл. Б. М. Клосс, как указывалось выше, показал, что Воскресенская летопись непосредственно восходит к одному из списков С1Мл. — списку Царского.⁸⁰

Трудно объяснить также, как получилось в случае механической порчи текста в протографе списков С1Ст., что при утрате листа (или листов) текст оставался осмысленным и не обрывается на полуслове. Непонятно также, как сообщение о погребении Анастасии в Вознесенском монастыре, которое читается в списках С1Мл. между сообщением о ее смерти и о пожаре в Москве, было утрачено в протографе списков С1Ст. без ущерба для окружающего текста.

Объяснение, на наш взгляд, надо искать не в механической порче текста, а в *сознательном* изменении текста составителем С1Мл. Нам представляется, что составитель совершил ту же ошибку, что и А. А. Шахматов, т. е. отождествил двух Анастасий и, следовательно, перенес сообщение о смерти Анастасии Юрьевны на следующий после ее «приезда» в Москву год — 6930 (1422) (возможно, ему было известно о приезде Анастасии в 6929 (1421) г. из московской летописи, следы правки по которой обнаруживаются в других местах С1Мл.).

Интересно, что кроме А. А. Шахматова и составителя С1Мл. та же ошибка (отождествление двух Анастасий) совершена и в Никоновской летописи под 6929 (1421) г.: «Тое же осени княгиня Настасия Юрьева Дмитриевича была у отца своего на Москве, а поиде с Москвы за неделю до Рождества Христова».⁸¹ Эту фразу надо понимать так, что жена Юрия Дмитриевича приехала в Москву. То есть летописец имел в виду не Анастасию Васильевну, а Анастасию Юрьевну (жену Юрия Галицкого). Между тем в Москве была не она, а жена Олелько (Анастасия Васильевна).

Трудно объяснить, почему в списках С1Ст. отсутствует сообщение о погребении Анастасии в Вознесенском монастыре. Сознательное исключение известия в С1Ст. маловероятно, ибо,

как отметил еще А. А. Шахматов и что подтверждается нашими наблюдениями, С1Ст. более точно, чем С1Мл., следует своему общему с С1Мл. протографу, не носит на себе черт сознательной правки и допускает в основном чисто механические пропуски.⁸² Следов этого в данном месте нет. Если даже пропуск носил осмысленный характер, то непонятно, по каким соображениям. Однако, если предположить, что в С1Мл. были спутаны две Анастасии, то, вероятно, составитель этой редакции С1 добавил (видимо, от себя), что Анастасия похоронена в Вознесенском монастыре.

Вознесенский монастырь с начала XV в. был усыпальницей великих княгинь. Между тем Анастасия Юрьевна великой княгиней не была, зато Анастасия Васильевна относилась к великокняжеской семье и, если следовать логике летописца, вполне могла быть захоронена в Вознесенском монастыре. Наши сомнения относительно места захоронения Анастасии косвенно подтверждаются и описанием надгробий Вознесенского храма, где могила Анастасии не обнаружена.⁸³ Хотя, конечно, мы отдаем себе отчет в том, что надгробия могли сохраниться неполностью. Из всего этого мы можем сделать вывод о правильности датировки известий о смерти Анастасии и о пожаре в Москве в списках С1Ст. Следовательно, последнее известие этой редакции относится не к 6930 (1422) г., а к 6926 (1418) г. Таким образом, мы предполагаем, что С1Ст. оканчивалась тем же годом, что и протограф С1 (Новгородско-Софийский свод), и не имела приписок после 1418 г.

Еще А. А. Шахматовым было обращено внимание на то, что в С1Мл. отразился летописный текст, близкий к Московскому своду 1479 г. Трудно определить точно, что это была за летопись, однако ясно одно: это был центральнорусский источник, близкий к летописям Лаврентьевско-Троицкой группы (некоторые сообщения сближаются то с самой Л летописью, то с летописями, отразившими несохранившуюся Троицкую летопись — Симеоновскую летопись (Сим.) и Рогожский летописец (Рог.)). То, что это именно пополнения С1Мл., а не пропуски С1Ст., подтверждается отсутствием этих известий и в текстах Н4—НК.

Под 6677 (1169) г. составитель С1Мл. заменяет сообщение о неудачной для Мстислава Андреевича битве с новгородцами (которое явно проновгородское) более нейтральным из летописи типа Л.

Под 6872 (1364) г. в С1Мл. добавлено сообщение о море в Нижнем Новгороде, Костроме, Ярославле, которое обнаруживает близость с аналогичными известиями в Сим. и Рог.

Под 6873 (1365) г. добавлено сообщение о меженине в Ростове; кроме того, в конце годовой статьи в С1Мл. помещено

сообщение о набеге Ольгерда на Москву, причем это сообщение помещено не на месте, ибо дублирует аналогичное известие, помещенное в С1 (в списках и С1Ст. и С1Мл.) под 6876 (1368) г.

Под 6877 (1369) г. добавлено известие о закладке князем Дмитрием Ивановичем Переяславля — близко к Сим.

Под 6897 (1389) г. в С1Мл. добавлено, что Киевский митрополит Дионисий «лежит в Пещере Феодосиеве».

Под 6914 (1406) г. добавлено сообщение о походе Василия I на Витовта — близко к Сим.

Кроме того, были добавлены известия в статьи 6930 (1422) и 6931 (1423) гг.

Сам факт влияния центральнорусского источника типа Л—Тр. позволяет вернуться к известию о смерти князя Всеволода Юрьевича под 6720 (1212) г. в Толстовском списке, которое близко к Л. Поскольку, с одной стороны, Толстовский список не обнаруживает следов пополнения по другим источникам и наиболее точно передает текст архетипа списков С1Мл., а с другой — текст этой редакции С1 был пополнен по летописи, близкой к Л, мы приходим к выводу, что это не пополнение Толстовского списка, а исключение известия в протографе списков Бальз.-Воронц. вида.

VI. Время и место составления архетипного текста С1Мл.

Вопрос о времени составления протографа списков С1Мл. для А. А. Шахматова был тесно связан с датировкой окончания этой редакции. На основании вывода об окончании протографа списков С1Мл. 1456 г. А. А. Шахматов сделал заключение о составлении этой редакции между 1456 и 1458 гг. Обратившись к родословию русских князей, помещенному в С1 под 6395 (887) г., исследователь отметил, что в одном из списков С1Мл. — Воскресенском, — в котором, как он полагал, отразилось первичное чтение этого родословия, последним упоминается Андрей Большой, но родословие не знает еще сына Ивана III — Ивана Ивановича Молодого. Из этого А. А. Шахматов сделал вывод о том, что С1Мл. была составлена до 6966 (1458) г., когда родился Иван Молодой.⁸⁴

Но при сличении остальных списков С1Мл. друг с другом можно убедиться в обратном — редакция была составлена не до, а после 6966 (1458) г. Окончание родословия русских князей в других списках С1 (кроме Воскресенского) доведено до Ивана Молодого (в списке Царского перечень князей продолжен, но он дописан на полях и другим почерком, что является, очевидно, позднейшей интерполяцией). Разобраться в этом нам поможет обращение к Толстовскому списку С1Мл. и сравнение его

текста с текстом, отраженным в остальных списках С1Мл. Сравним данное место в Толстовском списке с Бальзеровским списком С1Мл. (в остальных списках разночтения незначительны).

**Списки С1Мл.
(по Бальзеровскому списку)**

Василья Васильевича сынове: князь Иван, князь Юрьи, Андреи, Борис, Ондреи. А великого князя Ивана Васильевича сынъ князь Иван Ивановичъ (л. 8 об.).⁸⁵

Толстовский список

Василия Васильевича сынове: князь Иванъ, князь Юрие, князь Андрей...⁸⁶
вана Васильевича сынъ князь Иван (л. 10).

Мы предполагаем, что в протографе Толстовского списка в перечне русских князей в этом месте была утрата текста, которая была повторена и в самом Толстовском списке. А Воскресенский список (л. 708), восходящий к Толстовскому (как мы показали выше), исключил непонятную концовку перечня. И в результате список русских князей в Воскресенском списке оканчивался Андреем Большим, не упоминая об Иване Молодом.

Поскольку последний, кто упоминается в перечне русских князей, был Иван Молодой, следовательно, протограф списков С1Мл. был создан не раньше 1458 г. Более того, обратим внимание на то, что акцент в списке князей сделан именно на Иване III, в то время как его отец Василий II, подобно другим, уже умершим к тому времени, князьям, назван просто по имени и отчеству даже без великокняжеской титулатуры. Вряд ли летописец позволил бы себе такую вольность еще при жизни Василия Темного, следовательно, список князей был создан уже после смерти Василия II в 1462 г. при его сыне великом князе Иване III.

В историографии сложилось достаточно устойчивое мнение о митрополичьей ориентации С1Мл. О митрополичьем происхождении Бальзеровского списка писал М. Д. Приселков, характеризую окончание С1Мл., которое, по его мнению, отразилось в этом списке.⁸⁷ А. Н. Насонов также считал следующий после 1456 г. текст в Бальзеровском списке приписками, которые носили еще более церковную окраску, чем предыдущий текст.⁸⁸ Исследователь обнаружил параллели между заключающимися Бальзеровский список «Словесами избранна» и грамотами митрополита Филиппа. Поэтому А. Н. Насонов сделал вывод о происхождении этого летописного текста из среды, близкой к митрополиту Филиппу.⁸⁹ По мнению Я. С. Лурье, в окончании Бальзеровского списка мы видим нейтральный и как бы отстраненный подход в описании борьбы за великокняжеский стол во время феодальной войны, примером чему является то,

что под 6942 (1434) г. Юрий Дмитриевич Галицкий, а под 6954 (1446) г. его сын Дмитрий Шемяка названы великими князьями, что соответствует истине, ибо как раз в эти годы они на короткое время занимали великокняжеский стол,⁹⁰ что едва ли позволила бы себе великокняжеская летопись, составленная после феодальной войны. Я. С. Лурье также отмечал, что «Слова избранныя» вышли из митрополичьей канцелярии.⁹¹

Обратим внимание на то, что идеологическая характеристика, данная исследователями С1Мл., базируется исключительно на тексте Бальзеровского списка. Как мы показали выше, текстологические и кодикологические данные не позволяют видеть границы текста С1Мл. после 1423 г. Бальзеровский список после 1423 г. представляет собой самостоятельную редакцию. Следовательно, характеристики, данные исследователями, неприменимы собственно к тексту С1Мл., а могут относиться только к тексту Бальзеровского списка. Однако применимы ли эти характеристики и к тексту Бальзеровского списка после 1423 г. до 1471 г.?

Доказательством митрополичьего происхождения Бальзеровского списка можно было бы считать и статьи церковно-юридического характера, помещенные после Русской Правды и Закона Судного людем. Все эти статьи касаются вопросов защиты имущества церкви, и появление их в митрополичьей летописи, казалось бы, вполне оправданно. Правда, Я. Н. Шапов предположил, что эти статьи читались уже в гипотетическом протографе С1 — Фотиеве Полихроне и были опущены остальными списками С1.⁹² Причину отсутствия в других списках церковно-юридических документов исследователь объяснял тем, что первоначально статьи читались в виде приложения к летописи и только в Бальзеровском списке были включены в основной текст. Прямым следствием из этого вывода Я. Н. Шапова является заключение о возможной датировке всего комплекса юридических документов временем до 1419 г., поскольку церковные уставы были в этом году вторично подтверждены Фотием.⁹³ Слабым местом этой гипотезы является объяснение того, каким образом все эти юридические статьи оказались утраченными синхронно и независимо друг от друга всеми списками С1 (как С1Мл., так и С1Ст.), кроме Бальзеровского и восходящего к нему списка РГБ.

На это обратил внимание А. И. Плигузов, посчитавший данные статьи добавлением редакции 1456 г. (С1Мл.).⁹⁴ Однако отсутствие этих статей в других списках С1Мл. также делает сомнительным предположение о включении юридических статей в архетипный текст С1Мл. Более вероятно, что включение этих статей произошло только в самом Бальзеровском списке. В историографии высказывались достаточно определенные ар-

гументы в пользу того, что Бальзеровский список вышел из церковной среды. Однако эти аргументы не свидетельствуют, что эта среда была обязательно митрополичья. Можно обратить внимание на то, что в зависимости от представления о том, на каком этапе и где были включены эти церковно-юридические документы, меняется и их характеристика. Например, по Д. С. Лихачеву, те же юридические статьи читались уже в своде 1448 г. И это служит доказательством того, что свод был создан при новгородском архиепископе Евфимии II.⁹⁵

Между тем в защите своих владельческих прав были заинтересованы не только митрополит и церковные иерархи, но и крупные монастыри, обладавшие значительным имуществом и заинтересованные в его сохранении. Поэтому возможен вариант включения статей в летопись и в каком-нибудь крупном монастыре, имеющем промосковскую ориентацию.

По нашим представлениям, трудно вообще говорить о критериях, позволяющих четко разделить митрополичье и великокняжеское летописание. У нас для этого слишком мало данных. Относительно же текста продолжения С1Мл. в Бальзеровском списке можно отметить, что он обнаруживает черты черногого, наспех сделанного, текста. Отсюда и многочисленные лакуны в тексте Бальзеровского списка. Этим же можно объяснить и оставление в двух случаях великокняжеской титулатуры у противников Василия II — Юрия Дмитриевича и Дмитрия Шемяки. Интересна заслуживает и датировка Бальзеровского списка. Судя по филиграням этот список можно датировать временем, почти совпадающим с его последней годовой статьей и составлением «Словес избранных». Можно сделать важный вывод: очень вероятно, что Бальзеровский список является оригиналом продолжения текста С1Мл. до 1471 г. и составленного до 1473 г. Такая датировка Бальзеровского списка дает нам верхнюю временную грань составления протографа списков С1Мл.

Датировка другого списка С1Мл. Толстовского — конец 60-х—начало 70-х гг. XV в. Как мы предположили выше, у Бальзеровского и Воронцовского списков был общий протограф, который, естественно, следует датировать еще более ранним временем. Таким образом, текст, лежащий в основании всех списков С1Мл., не мог быть создан позднее конца 60-х гг. XV в.

Остается, однако, открытым вопрос о месте изготовления протографа списков С1Мл. А. А. Шахматов и последующие исследователи, исходя из общей промосковской тенденции С1Мл., не сомневались в ее московском происхождении. А. А. Шахматову принадлежит весьма характерная фраза по этому поводу: «Ничто не указывает в составителе первой редакции Софий-

ской I летописи стремление дать непременно московский свод, извлечь из новгородского свода 1448 г. то, что интересно и важно для московского читателя. Напротив, такое стремление ясно обнаруживается в составителе второй редакции».⁹⁶ Как мы указывали, митрополичье происхождение С1Мл. возможно, но, скорее, можно только утверждать, что редакция создана лицом из церковной среды.

В этой связи важно отметить, что два самых ранних списка С1Мл. — Толстовский и Бальзеровский, возможно, происходят из Кирилло-Белозерского монастыря. По нашим кодикологическим наблюдениям, оба списка обнаруживают тождество водяных знаков со знаменитыми сборниками Ефросина, а также наблюдается совпадение почерков и филиграней этих списков С1Мл. с другими рукописями, происходящими из Кирилло-Белозерского монастыря.⁹⁷

О Кирилло-Белозерском монастыре как центре летописания второй половины XV в. существует не очень обширная историография. В основном при анализе монастырского летописного наследия речь идет об уже более поздних временах. Так, Н. Ф. Лавров, исследуя списки «Летописца Начала царства», отметил, что два списка ведут свое происхождение из Кириллова монастыря, бывшего, по его мнению, в XVI в. «наряду с Троице-Сергиевом монастырем одним из важных центров летописного дела».⁹⁸

А. А. Зимин опубликовал несколько кратких летописцев XV—XVI вв., происходящих из Кирилло-Белозерского монастыря (в том числе и летописчик Ефросина). В комментариях он отметил большую ростовскую составляющую этих летописей.⁹⁹

М. В. Кукушкина обратила пристальное внимание на описку писца Радзивилловского списка Радзивилловской летописи (БАН, 34.5.30 — конец XV в.), где вместо традиционной для всех списков ПВЛ фразы «а другии Синеушь на Белеозере»¹⁰⁰ — «а другии сиде оу нас на Белеозере».¹⁰¹ Из этого исследовательница сделала предположение, что список был составлен непосредственно в Кирилло-Белозерском монастыре, и хотя и привела другие косвенные аргументы в пользу кирилловского происхождения Радзивилловского списка, тем не менее окончательное решение вопроса о месте создания списка оставила открытым.

Я. С. Лурье, специально изучив Кирилло-Белозерский монастырь как центр летописания, отметил несколько летописцев, имеющих, судя по припискам, кирилловское происхождение. Правда, в основном это были уже списки XVI—XVII вв. кратких летописцев, получивших в историографии название Сокращенные своды конца XV в. (СС).¹⁰² По мнению исследователя, именно в Кирилловом монастыре был создан общий

протограф Ерм. и СС.¹⁰³ Из списков XV в., имеющих кирилловское происхождение, Я. С. Лурье отметил список конца XV в. «Летописца великого русского» (ГИМ, Син. 941) и родственный ему краткий летописчик Ефросина (РНБ, Пог. 1554 — 70-е гг. XV в.), первоначально находившийся в одном из сборников монаха Кирилло-Белозерского монастыря — РНБ, Кир.-Бел. 22/1099.

На возможность происхождения С1Мл. из Кирилло-Белозерского монастыря указывает косвенным образом состав тех же ефросиновских сборников, переписанных в течение 60—80-х гг. XV в.¹⁰⁴ Наличие некоторых произведений в сборниках свидетельствует, что в это время в монастыре должен был находиться один из списков С1. Так, в ефросиновском сборнике РНБ, Кир.-Бел. 9/1086 на л. 236—237 находятся два отрывка о Ризе Пречистой и Иконе Пречистой Одигитрии в Царьграде, которые могли быть взяты только из статьи С1 6712 (1204) г. Они представляют собой два фрагмента из Хождения дьякона Александра, которое читается так же в Н4, и, вероятно, восходят к общему протографу С1—Н4—НК — Новгородско-Софийскому своду (см. выше).¹⁰⁵

Некоторые чтения свидетельствуют о несомненной близости обоих фрагментов из ефросиновского сборника к С1Мл. Для сравнения приведем помимо Толстовского списка и сборника Ефросина чтения из другого раннего списка С1Мл. (Бальзеровского списка) и из списков С1Ст. по 2-му изданию С1 (где список Оболенского принят за основной).

РНБ, Кир.-Бел. 9/1086	Толстовский список С1Мл.	Бальзеровский список С1Мл.	С1Ст. (по списку Оболенского)
О ризе <u>Пре- чистой</u> (л. 236).	О ризе <u>Пре- чистой</u> Богоро- дицы (л. 134).	О ризе <u>Пре- чистой</u> Богоро- дицы (л. 154 об.).	О Ризе <u>Пре- святей</u> . ¹⁰⁶
... служит Лу- цино племя... (л. 237).	... служит Лу- цино племя... (л. 134).	... служить Луцино племя... (л. 154 об.).	... служит племя Луци- но... ¹⁰⁷
... яко и <u>то- перво</u> заже- но... (л. 237).	... яко и <u>то- перво</u> заже- но... (л. 134).	... яко <u>топерво</u> зажжено... (л. 154 об.).	... яко и <u>топе- ре</u> зажжено... ¹⁰⁸

Вместе с тем мы предполагаем, что в другом сборнике Ефросина заимствовано еще одно произведение из С1. Так, в сборнике Ефросина РНБ, Кир.-Бел. № 22/1099 на л. 239—244 находится Послание Василия архиепископа Великого Новгорода Федору епископу Тверскому о Рае. Впервые это Послание встречается в С1 летописи и отсутствует в Н4. То, что это Пос-

ление о Рае Ефросином заимствовано из летописи, свидетельствует запись на полях почерком Ефросина напротив начала Послания: «5 лист от летописца взят». Т. е. в Кирилло-Белозерском монастыре на момент предполагаемого составления С1Мл. мог находиться список С1. Чтения из Послания в некоторых случаях обнаруживают близость то со списками С1Ст., то со списками С1Мл. Послание о Рае в сборнике Ефросина не обнаруживает текстовой лакуны, характерной для всех списков С1Мл.¹⁰⁹ С другой стороны, текст Ефросина не содержит вторичных чтений, характерных для списков С1Ст.¹¹⁰ Это может свидетельствовать о том, что Ефросин переписал в свой сборник Послание, пользуясь архетипным текстом С1.

Выше мы отмечали, что единственным существенным отличием Бальзеровского списка от других списков С1Мл. являются помещенные под 6527 (1019) г. после Русской Правды и Закона Судного людем статьи церковно-юридического характера. Между тем в сборнике Ефросина РНБ, Кир.-Бел. 9/1086 на л. 98 об.—111 об. как раз содержатся четыре из пяти этих статей: Устав Владимира Синодальной редакции, «Правило 165 святых отец», «Правило о церковных людех», Устав Ярослава Краткой редакции. Это свидетельствует о наличии в Кирилло-Белозерском монастыре этих документов как раз во время составления Бальзеровского списка и служит еще одним аргументом в пользу гипотезы о создании этого списка в Кирилло-Белозерском монастыре.

Бальзеровский список свидетельствует, что над текстом С1Мл. шла постоянная работа. Сначала был создан протограф Бальз.-Воронц. списков, а затем и сам Бальзеровский список. Т. е. происхождение двух списков из Кириллова монастыря — не случайность, а определенная закономерность, возможно свидетельствующая и о создании архетипного текста С1Мл. также в этом монастыре.

Можно предположить, что архетипный текст, протограф всех списков С1Мл., был создан не в самой Москве, а в Кирилло-Белозерском монастыре по московскому заказу. Но если С1Мл. была создана в Кирилло-Белозерском монастыре, то вполне закономерен вопрос о том, отразились ли местные интересы составителя в самой летописи.

Трудность такого выявления заключается в том, что составитель С1Мл., как мы показали выше, внес в свой текст очень мало дополнительной информации и в основном был озабочен тем, чтобы обработать летопись в промосковском духе. Было бы логично искать проявление авторских интересов в последних годовых статьях С1Мл. там, где кончался текст С1, т. е. после 1418 г. и до 1423 г. Однако известия под 6930 (1422) г. С1Мл., как мы показали выше, относятся, скорее всего, к

1418 г. Между тем обращает на себя внимание последнее известие С1Мл. под 6931 (1423) г. о голоде. О голоде этого времени сообщают и другие летописи. Например, в списке Царского под 6930 (1422) г. есть сходное сообщение, не обнаруживающее, впрочем, текстуальной близости к спискам С1Мл. и восходящее, как указано выше, к Пог.

Бальзеровский список

Гладь бысть великъ по всей Роуськой земли и мнози людие изомроша от глада, а ини в литовьскую землю выидоша, а ини же по путех идуще изомроша от глада и студении зима бо бе морозна в Ростовской же области и таковыя люди обретошася, что людия ядоуще не могуше гладу терпети. Мнози же мертвыя мяса ядоша и кони и псину и кошки ядоша. Но Господи, царю веком призри с небеси от святого жилища твоего и от престола славы твоея на смирение наше милосердным си оком (л. 299).

Царского список

Гладь бысть силенъ по всей земли Роуськой на Москве: оковъ ржи по рублю, а на Костроме по два рубля, а в Новгороде в Нижнемъ по 200 алтын оковъ ржи... (л. 249).

Если сообщение в списке Царского явно московского происхождения, то сообщение в С1Мл. обнаруживает повышенный интерес к Ростовской земле. Но, как отметил еще А. А. Зимин (см. выше), в кирилловских летописчиках значительное внимание уделено не самому монастырю, а известиям о Ростовской земле, что и неудивительно, ибо Кирилло-Белозерский монастырь был подчинен ростовскому владыке. Это, на наш взгляд, является еще одним подтверждением кирилловского происхождения С1Мл.

VII. Выводы

Итак, изучение списков С1Мл. позволяет утверждать, что их общий протограф был доведен до 1423 г. Это была промосковская летопись, работа над которой выразилась в тенденциозном сокращении, переработке и добавлении некоторых известий. Эта редакция была составлена в 1462—конце 60-х гг. XV в. Из всех сохранившихся списков С1Мл. наиболее близок к архетипному тексту Толстовский список. Следующий этап — создание протографа Бальз.-Воронц. вида. На этом этапе текст не претерпел каких-либо существенных изменений, но работа над ним велась также с ориентировкой на московского князя. Третий этап редактирования отразился в Бальзеровском списке (который, по-видимому, является оригиналом этого вида списков С1Мл., продолженным до 1471 г. и составленным в церковных кругах). И наконец, на четвертом этапе редактирования на основе Бальзеровского списка в начале XVI в. был создан список Царского.

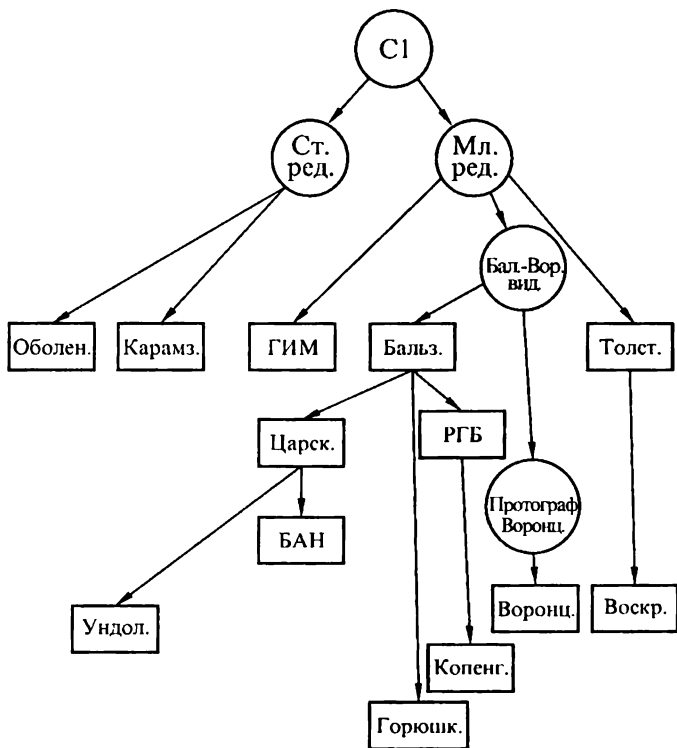


Схема соотношения списков С1.

Не так много времени прошло с пребывания в монастыре Василия II, который благодаря именно монахам Кирилло-Белозерского монастыря и прежде всего его игумену Трифону смог занять великокняжеский стол. Поэтому нет сомнений в промосковской ориентации по крайней мере части кирилловских старцев. Возможно, создание С1Мл. связано с назначением как раз в 1462 г. ростовским владыкой активного сторонника московского князя бывшего игумена Кирилло-Белозерского монастыря Трифона.¹¹¹

Исследование С1Мл. показывает возможность реконструкции летописных текстов, даже XV в., на основе дошедших до нас списков. Выясняется, что большинство списков С1Мл. может быть возведено друг к другу, и количество утраченных списков, гипотетических звеньев в текстологической схеме, гораздо меньше, чем звеньев, реально существующих. Следовательно, сохранившиеся списки летописей XV в. могут дать достаточно полное мнение о летописании этого периода.

- 1 Барсуков Н. Жизнь и труды П. М. Строева. СПб., 1878. С. 39.
- 2 Там же. С. 46.
- 3 Шахматов А. А. Разбор сочинения И. А. Тихомирова «Обозрение летописных сводов Руси Северо-Восточной» // Записки Императорской АН по историко-филологическому отделению. СПб. 1899. Т. IV. № 2. Ч. III. С. 140—152.
- 4 Шахматов А. А. Общерусские летописные своды 14 и 15 веков // ЖМНП. 1900. Ч. 331. № 9. Отд. 2. С. 103—117.
- 5 Шахматов А. А. Повесть Временных лет. СПб., 1916. Т. 1. С. LV.
- 6 Шахматов А. А. Летописи (статья из нового энциклопедического словаря Брокгауза—Ефрона., т. XXV) // Шахматов А. А. Обзорение русских летописных сводов XIV—XVI вв. М.; Л., 1938.
- 7 Здесь и в дальнейшем при датировке рукописи по филиграммам мы приводим филиграммы только той части кодекса, которая содержит текст С1Мл. Датировка по филиграммам исчисляется исходя из средней даты всех филиграней.
- 8 Текст содсинен с Софийской 2 летописью.
- 9 Описание списка основано на работе: Бобров А. Г. Копенгагенский сборник середины XVII в. и его вероятный составитель псковский стрелец Демидка Воинов // ТОДРЛ. СПб., 1999. Т. 41. С. 472—475.
- 10 Вопросам датировки Толстовского списка и его филиграммам посвящена отдельная работа, см.: Шибаев М. А. К вопросу о бумаге Толстовского списка Софийской 1 летописи и сборников Ефросина // Опыты по источникововедению. Древнерусская книжность: археология, палеография, кодикология. СПб., 1999. С. 200—207.
- 11 Шахматов А. А. Обзорение русских летописных сводов... С. 220—221.
- 12 Лурье Я. С. Общерусские летописи... С. 223—228.
- 13 ПСРЛ. Л., 1925. Т. 5. Вып. 1. С. 39. Вар. ъ.
- 14 Там же. С. 75. Вар. ч.
- 15 См., например: ПСРЛ. Л., 1925. Т. 5. Вып. 1. С. 5 (вар. о), С. 33 (вар. жж), С. 37 (вар. лл.), С. 75 (вар. ъ).
- 16 Шахматов А. А. Обзорение русских летописных сводов... С. 220.
- 17 СПб. ФИРИ РАН, колл. 11, оп. 1, № 23, л. 300 об.
- 18 Там же. Л. 301.
- 19 Там же. Л. 302.
- 20 Там же. Л. 304 об.
- 21 Там же. Л. 308.
- 22 ПСРЛ. Т. 4. СПб., 1841. С. 246.
- 23 РНБ, F.IV.211. Л. 188 об.
- 24 СПб. ФИРИ РАН, колл. 11, оп. 1, № 23, л. 217 об.
- 25 Там же. Л. 288.
- 26 Там же. Л. 216.
- 27 Там же. Л. 231 об.
- 28 Шахматов А. А. Заметка об одном малоизвестном древнерусском поучении XIV века. С вводной заметкой Д. С. Лихачева // А. А. Шахматов 1864—1920. Сборник статей и материалов. М.; Л., 1947. С. 161—163.
- 29 См.: ПСРЛ. Пг., 1915. Т. 4. Ч. 1. Вып. 1. С. 14. Вар. 52 и 56.
- 30 Там же. С. 8. Вар. г.
- 31 Щанов Я. Н. Древнерусские княжеские уставы XI—XV вв. М., 1976. С. 35, 121.
- 32 См.: ПСРЛ. СПб., 1851. Т. 5. С. 87. Прим.*
- 33 Клосс Б. М. Список Царского Софийской 1 летописи и его отношение к Воскресенской летописи // Летописи и хроники. 1984 г. М., 1984. С. 28—37.
- 34 Там же. С. 28.
- 35 Пушкирев Л. Н. К вопросу об издании списка Царского Софийской 1 летописи // Проблемы источникововедения. М., 1959. Т. 8. С. 438.
- 36 Ср. наиболее показательные примеры: ПСРЛ. Л., 1925. Т. 5. Вып. 1. С. 75 (вар. ф), С. 88 (вар. ю) и, соответственно, ПСРЛ. М., 1994. Т. 39. С. 37. (вар. э—э), С. 42 (вар. ш—ш).
- 37 Клосс Б. М. Список Царского Софийской 1 летописи... С. 34—37.
- 38 СПб. ФИРИ РАН, колл. 11, оп. 1, № 23, л. 250 об.
- 39 Клосс Б. М. Список Царского Софийской 1 летописи... С. 28.
- 40 Там же.
- 41 Клосс Б. М. Список Царского Софийской 1 летописи... С. 31.
- 42 Ср.: ПСРЛ. Л., 1925. Т. 5. Вып. 1. С. 33. Вар. э.

- 43 Ср.: Там же. С. 88. Вар. ю.
44 ПСРЛ. Л., 1925. Т. 5. Вып. 1. С. 19.
45 Там же.
46 Там же. С. 21.
47 Там же. С. 30.
48 Там же. С. 80.
49 Там же. С. 81.
50 *Клосс Б. М.* Список Царского Софийской 1 летописи... С. 34—37.
51 Ср.: ПСРЛ. СПб., 1853. Т. 6. С. 107. Вар. а.
52 Там же. Вар. л.
53 Там же. С. 109. Вар. в.
54 Ср.: ГИМ, Музейное собрание, № 1009, л. 191.
55 Более подробно об этом см.: *Шибяев М. А.* Некоторые вопросы истории текста Псковской судной грамоты // Псковская судная грамота и Российская правовая традиция. Псков, 1997. С. 37—40.
56 *Шахматов А. А.* Несколько слов о Воронцовском историческом сборнике XVI в. // Сборник статей в честь Дмитрия Александровича Корсакова. Казань, 1913. С. 403—408.
57 *Салмина М. А.* «Слово о житии и о преставлении великого князя Дмитрия Ивановича, царя Руськаго» // ТОДРЛ. М.; Л., 1970. Т. 25. С. 81—82.
58 Ср.: ПСРЛ. СПб., 1853. Т. 5. С. 109 и РНБ, Ф.IV.211. Л. 251.
59 ПСРЛ. Пг., 1922. Т. 15. Вып. 1. Стб. 156.
60 ПСРЛ. Пг., 1915. Т. 4. Вып. 1. С. 153.
61 *Шахматов А. А.* Обзорение русских летописных сводов... С. 216—221.
62 На подобное различие обратил внимание и А. А. Шахматов, первоначально датирова окончание той редакции списков С1, которую мы сейчас называем Младшей, 1455 г., поскольку уже следующая летописная статья 1456 г. о походе Ивана III изложена различно в обоих списках, но впоследствии почему-то отказался от своего мнения. См.: *Шахматов А. А.* Общерусские летописные своды XIV и XV веков // ЖМНП. 1900. Ч. 331. № 9. Отд. 2. С. 109.
63 О Музейном летописце см.: *Кудрявцев И. М.* Сборник последней четверти XV—начала XVI в. из музейного собрания // Записки отдела рукописей ГБЛ. М., 1962. Вып. 25. С. 225—233.
64 *Шахматов А. А.* Несколько слов о Воронцовском историческом сборнике XVI в. ... С. 403.
65 *Шахматов А. А.* Обзорение русских летописных сводов... С. 216, прим. 1.
66 Помимо Бальзеровского и Воронцовского уместно привлечь и Воскресенский список. Хотя в последнем текст с 1492 г. контаминирован с Софийской 2 летописью, тем не менее в Воскресенском читаются известия, отсутствующие во втором источнике этого списка, но зато совпадающие с чтениями из других списков С1Мл. Очевидно, эти известия восходят к Толстовскому списку. Последним известием в этом ряду стоит как раз молитвенное обращение.
67 См.: Бальзеровский список в СПб. ФИРИ РАН, колл. 11, оп. 1, № 23, л. 299 об.
68 *Шахматов А. А.* Обзорение русских летописных сводов... С. 218.
69 Там же. С. 219—220.
70 *Бегунов Ю. К.* Житие Александра Невского в составе Новгородской 4 и Софийской 1 летописей // Новгородский Исторический сборник. Новгород, 1959. Вып. 9. С. 238.
71 *Лурье Я. С.* К изучению летописной традиции об Александре Невском // ТОДРЛ. СПб., 1997. Т. 50. С. 394.
72 *Шибяев М. А.* Редакторские приемы составителя Софийской 1 летописи // Опыты по источниковедению. Древнерусская книжность: редактор и текст. СПб., 2000. С. 392.
73 ПСРЛ. М., 2000. Т. 6. С. 542.
74 *Шахматов А. А.* Обзорение русских летописных сводов... С. 209.
75 *Приселков М. Д.* История русского летописания... С. 216.
76 *Шахматов А. А.* Разбор сочинения И. А. Тихомирова «Обзорение летописных сводов Руси северовосточной» // Записки Императорской АН по историко-филологическому отделению. СПб., 1899. Т. 4. № 2. С. 147—148.
77 ПСРЛ. СПб., 1853. Т. 6. С. 142.
78 ПСРЛ. М., 1980. Т. 35. С. 56, 78.

- 79 ПСРЛ. М.; Л., 1949. Т. 25. С. 237.
- 80 Клосс Б. М. Список Царского Софийской 1 летописи... С. 25—37.
- 81 ПСРЛ. СПб., 1889. Т. 11. С. 238.
- 82 Шахматов А. А. Обзорение русских летописных сводов... С. 208—215.
- 83 Пиеничников А. А. Краткое историческое описание первоклассного Вознесенского девичьего монастыря в Москвс. М., 1894. С. 30—52; Гириберг В. Б. Материалы для свода надписей на каменных плитах Москвы и Подмосковья XIV—XVII вв. // Нумизматика и эпиграфика. М., 1960. Ч. 1. С. 53—54.
- 84 Шахматов А. А. Обзорение русских летописных сводов... С. 208—216.
- 85 Ср.: ПСРЛ. Л., 1925. Т. 5. Вып. 1. С. 14.
- 86 В Толстовском списке в этом месте лакуна — 1.5 строки, что примерно соответствует количеству букв пропущенного текста.
- 87 Приселков М. Д. История русского летописания... С. 219.
- 88 Насонов А. Н. История русского летописания... С. 253—254.
- 89 Там же. С. 255.
- 90 Лурье Я. С. Общерусские летописи... С. 118.
- 91 Лурье Я. С. Летописные известия о победе над Новгородом в 1471 году // ВИД. Л., 1991. Т. 22. С. 146.
- 92 Шапов Я. Н. К характеристике некоторых летописных трудов XV в. // Летописи и хроники. 1973 г. М., 1974. С. 179.
- 93 Там же.
- 94 Плигузов А. И. Апокрифическое «Правило святых отец 165 на обидящих божия церкви» // Спорные вопросы отечественной истории: Тезисы докладов и сообщений, посвященных памяти А. А. Зимина. М., 1990. С. 221—224.
- 95 Лихачев Д. С. Русские летописи и их культурно-историческое значение. М.; Л., 1947. С. 314.
- 96 Шахматов А. А. Обзорение русских летописных сводов... С. 218.
- 97 Мы здесь не будем останавливаться подробно на проблеме совпадения филиграней и почерков в ряде сборников, происходящих из Кирилло-Белозерского монастыря и списков С1. Этой теме будет посвящена отдельная статья в Очерках феодальной России. Вып. 5.
- 98 Лавров Н. Ф. Заметки о Никоновской летописи // ЛЗАК. Л., 1927. Вып. I (XXXIV). С. 74.
- 99 Зимин А. А. Краткие летописцы XV—XVI вв. // Исторический архив. М.; Л., 1950. Т. 5. С. 3—39.
- 100 ПСРЛ. Л., 1926. Т. 1. Стб. 20.
- 101 Там же. Вар. 40.
- 102 Лурье Я. С. Летописание XV в. и Кирилло-Белозерский монастырь // Летописи и хроники. 1973 г. М., 1974. С. 208—211.
- 103 Там же. С. 211.
- 104 Каган М. Д., Поньрко Н. В., Рождественская М. В. Описание сборников XV в. книгописца Ефросина. ТОДРЛ. Л., 1980. Т. 35. С. 3—330.
- 105 Более подробное обоснование этой мысли см.: Шибяев М. А. Хождение Дьякона Александра в Новгородской 4 и Софийской 1 летописях // Опыт по источниковедению. Древнерусская книжность: Сборник в честь В. К. Зиборова. СПб., 1997. С. 105—109.
- 106 ПСРЛ. Л., 1925. Т. 5. Вып. 1. С. 190. Вар. а.
- 107 Там же. С. 189. Вар. ы.
- 108 Там же. С. 189. Вар. щ.
- 109 Ср.: Кир.-Бел. 22/1099. Л. 239 об. и ПСРЛ. Л., 1925. Т. 5. Вып. 1. С. 87. Вар. д.
- 110 Ср.: Кир.-Бел. 22/1099. Л. 240 и ПСРЛ. Л., 1925. Т. 5. Вып. 1. С. 89. Вар. и.
- 111 Строев П. М. Списки иерархов и настоятелей монастырей Российския церкви. СПб., 1877. С. 331.